

# 国立大学法人 奈良女子大学概要

The National University Corporation  
Nara Women's University

2019



発行 令和元年6月  
編集 国立大学法人 奈良女子大学 総務・企画課  
〒630-8506 奈良市北魚屋東町 TEL 0742-20-3204  
Published in July 2019  
Edited by General Affairs and Planning Division of The National  
University Corporation Nara Women's University  
Kitauoya-higashimachi, Nara 630-8506  
<http://www.nara-wu.ac.jp>

<http://www.nara-wu.ac.jp>



# 目次 Contents

- 目次..... 1  
Contents
- 学長あいさつ・歴代学長..... 2  
Message from the President & Presidents
- 奈良女子大学の基本理念と教育・研究目標..... 3  
Basic Principles of Nara Women's University and  
Goals of Education and Research
- 第3期中期目標..... 4  
Third Medium-term Goals
- 戦略性が高く、意欲的な目標・計画に係る取組..... 5  
Strategies for Third Medium-term Goals and Medium-term Plans
- 沿革..... 7  
History
- 役員員..... 9  
Administrative Officers
- 運営機構..... 11  
Administrative Structure
- 学内運営組織 - 一室 - ..... 11  
Administrative Organization -Office-
- 研究院..... 12  
Faculty
- 大学院-専攻及びコース- 講座- ..... 13  
Graduate School -Graduate Studies-
- 学部-学科及びコース- ..... 15  
Faculty -Undergraduate Studies-
- 附属学校..... 18  
Attached Schools
- 教育研究施設..... 19  
Facilities
- 統計資料..... 19  
Statistics
- 入学状況・学生数..... 25  
Number of Applicants and Entrants & Number of Students
- 卒業生・修了者数..... 27  
Number of Graduates
- 博士学位授与状況..... 27  
Number of the Doctoral Degree Recipients
- 奨学生..... 27  
Scholarship Students
- 卒業・修了後の状況..... 28  
Students' Career Path
- 教員・学生の主な受賞状況..... 29  
Academy Professor and Student Major Prize
- 国内交流協定..... 29  
Domestic Exchange Agreements
- 国際交流協定..... 31  
International Exchange Agreements
- 日本人学生の海外派遣..... 32  
Study Abroad from Japan
- 外国人留学生..... 33  
International Students
- 役員員数..... 34  
Number of Faculty and Staff Members
- 公開講座..... 35  
Extension Lectures
- 地域貢献事業..... 35  
Regional Contribution
- 2019年度予算..... 36  
Budget for Fiscal Year 2019-20
- 2017年度決算..... 36  
Settlement of accounts for Fiscal Year 2017-18
- 科学研究費助成事業..... 37  
Grant-in-Aid for Scientific Research
- 外部資金..... 37  
Grant from Outside the University
- 教育・研究等プログラム採択状況..... 38  
Selected Programs
- なでしこ基金..... 38  
NADESHIKO Fund
- 福利厚生施設等..... 39  
Welfare facilities etc.
- 土地・建物..... 39  
Land and Buildings
- 建物配置図(大学キャンパス)..... 40  
Campus Map
- 大学位置図..... 41  
Location of Nara Women's University
- 所在地..... 42  
Contact Addresses and Numbers
- 2019年度学年暦..... 42  
Calendar 2019-20

## 学長あいさつ Message from the President



奈良女子大学長  
President of Nara Women's University  
**今岡 春樹**  
IMAOKA, Haruki

大学は学問研究を通じて文化や科学を創造し、教育活動によって次の時代を担う人材の育成を行うことを使命としています。奈良女子大学では高度な研究を進めるとともに、これと連動して女性の人材育成のための教育を行っています。本学は、文学部、理学部、生活環境学部の3学部と大学院人間文化研究科（博士前期課程（修士）と博士後期課程（博士））を擁しており、小規模ながらも個性ある教育研究を行っています。また、国際交流・貢献や広域的な地域連携などの「社会連携」活動を強化しています。「教育」、「研究」、「社会連携」の三者を有機的に結びつけ、複雑化する社会で積極的に活躍できる人材育成を図り、21世紀の新しい時代における女性の高等教育の拠点となることを目指しています。

The university's aim is to creatively promote the arts and sciences through academic research and to pursue its mission to cultivate leaders for the next generation through educational activity. Nara Women's University continues to cultivate human resources among women through advancing and promoting high-level research. Our university is comprised of three undergraduate faculties — the Faculty of Letters, the Faculty of Science, and the Faculty of Human Life and Environment — and the Graduate School of Humanities and Sciences (master's and doctoral courses). Because we are small in scale, we can strive for an individualized approach. We are also focused on further advancing "Social Cooperation" activities, such as international exchanges, as well as wide-ranging regional cooperation. By organically combining the three areas of "Education", "Research" and "Social Cooperation", we aim to become a base for women's higher education in the 21st century, and to cultivate human resources to play an active, leading role in this increasingly complex society.

## 歴代学長 Presidents

氏名 Name	任期 Period of Office
落合 太郎 Taro Ochiai	1949年5月～1965年3月 May, 1949 ~ March, 1965
五嶋 孝吉 Koukichi Goto	1965年4月～1971年3月 April, 1965 ~ March, 1971
曾 澤 太 吉 Takichi Sozawa	1971年4月～1977年3月 April, 1971 ~ March, 1977
川 村 徹 Toru Kawamura	1977年4月～1981年3月 April, 1977 ~ March, 1981
後 藤 和 夫 Kazuo Goto	1981年4月～1987年3月 April, 1981 ~ March, 1987
出 口 庄 佑 Shosuke Deguchi	1987年4月～1993年3月 April, 1987 ~ March, 1993
田 村 倅 Hajime Tamura	1993年4月～1997年3月 April, 1993 ~ March, 1997
丹 羽 雅 子 Masako Niwa	1997年4月～2003年3月 April, 1997 ~ March, 2003
久 米 健 次 Kenji Kume	2003年4月～2009年3月 April, 2003 ~ March, 2009
野 口 誠 之 Seishi Noguchi	2009年4月～2013年3月 April, 2009 ~ March, 2013
今 岡 春 樹 Haruki Imaoka	2013年4月～現在に至る April, 2013 ~ to present



ととせ  
ももとせ  
とこしへに

2019年5月1日 奈良女子大学は創立百周年を迎えました。奈良女子大学の歴史とさらなる発展をアピールするための一環として、創立百周年記念事業ロゴマーク・キャッチフレーズを決定しました。



# 奈良女子大学の基本理念と教育・研究目標

## Basic Principles of Nara Women's University and Goals of Education and Research

### 基本理念

奈良女子大学は、1908(明治41)年に設置された奈良女子高等師範学校をその前身としています。1949(昭和24)年国立学校設置法の公布により、奈良女子高等師範学校を母体として奈良女子大学が発足し、「女子の最高教育機関として、広く知識を授けるとともに、専門の学術文化を教授、研究し、その能力を展開させるとともに、学術の理論及び応用を教授、研究し、その深奥を究めて、文化の進展に寄与すること」(本学学則より)を目的として教育研究活動を行っています。

社会における女性の知的自立と知的展開能力の獲得を目指してきた奈良女子大学は、時代状況や社会の変化に柔軟に対応し、また、社会からの要請に応えていくため、2000(平成12)年に次の4つの基本理念を制定しました。

- 理念1 男女共同参画社会をリードする人材の育成  
—女性の能力発現をはかり情報発信する大学へ—
- 理念2 教養教育、基礎教育の充実と専門教育の高度化
- 理念3 高度な基礎研究と学際研究の追求
- 理念4 開かれた大学  
—国際交流の推進と地域・社会への貢献—

### 教育目標

本学は、学生個々の適性・能力を最大限に引き出し、深い学識を備え、情緒豊かで品位ある人材を育成する。

また、さまざまな事象を総合的に理解・判断した上で、目的意識を持って主体的に行動し、社会をリードする人材を育成する。

- 目標1 人間性を涵養する教育  
質の高い教養教育を行うことにより、幅広い教養と豊かな人間性を備えた人材を育成する。
- 目標2 創造性を生み出す教育  
各専門分野間で連携のとれた教育を行うことにより、深い専門性を身につけた創造性豊かな人材を育成する。
- 目標3 専門性を深める大学院教育  
女性が能力を発現しやすい環境の下で高度な専門教育を行い、創造的能力を備えた高度専門職業人および研究者を育成する。
- 目標4 社会で貢献できる人材を育成する教育  
1) 男女共同参画社会の実現に貢献できる人材を育成する。  
2) アジア諸国をはじめとする国際社会及び地域社会に貢献できる人材を育成する。

### 研究目標

本学は、学問研究の自由のもとに真理を探究し、長期的視点に立った研究を通じて社会・文化の発展に寄与することを旨とする。

研究活動を通じて生み出した知的成果をもとに、知の拠点を形成するとともに、その知的成果を社会に向かって発信する。

- 目標1 個性的で独創性豊かな研究の推進  
深い洞察に基づく個性的で独創性豊かな研究を推進する。
- 目標2 基礎研究および応用研究の推進  
高度な基礎研究および社会や時代的要請にこたえる応用研究を推進する。
- 目標3 学際的研究の展開  
各専門分野間の連携に基づき、複雑で重要な諸課題に対する学際的研究を展開する。
- 目標4 地域社会や国際交流を視野に入れた研究の推進  
異なる研究分野間の協力のもとで、地域や国際社会に貢献できる研究を推進する。

### Basic Principles

The Nara Women's Higher Normal School was established in 1908. 1949 saw the promulgation of the National School Establishment Law and the school was accordingly re-established as Nara Women's University, with Nara Women's Higher Normal School as its predecessor. The purpose of the institution and its academic research activities is as follows: "The University exists to provide female students with the highest learning environment. This, together with our efforts to spread knowledge and awareness, shall ensure that we will be a center of scholastic culture and research and our development will deepen our scholastic scope in professional and research terms. We will also contribute to cultural development as a whole" (from the University's academic statutes).

The intellectual independence of the woman in society is linked to the development of her intellectual abilities, and in this regard Nara Women's University is responding to the current needs of society and the changing nature of the times we live in. In 2000 four fundamental principles were put in place:

- (1) **To cultivate human resources that will lead to a gender-equal society.**  
Towards a university that disseminates information for the empowerment of women.
- (2) **To enhance liberal arts education and basic education as well as upgrading professional education.**
- (3) **To conduct high level basic research and to pursue interdisciplinary research.**
- (4) **To be an open university.**  
Promotion of international exchange and contribution to the regional society.

### Educational Goals

The University shall strive to draw out of each student their own abilities and vocational leanings. Their educational experience will result in rounded individuals with integrity.

Moreover, our aim is to develop students into individuals that can play a leading role in society, who have the ability to take the initiative with a sense of purpose thanks to an overall understanding and judgmental ability.

- (1) **Education that Fosters Human Qualities**  
Students will enjoy a well rounded, high quality education aimed at fostering human resources both broadly cultured and rich in humanity.
- (2) **Education that Encourages Creativity**  
Every academic course and discipline, combined with challenges to their creativity, together with a profound specialization, will stand students in good stead.
- (3) **A Graduate School Education leading to a Professional Expertise**  
The Graduate School at Nara Women's University provides a highly-specialized education in an optimum environment for women to fully develop their intellectual abilities. Our aim is to cultivate highly trained specialists and creative researchers.
- (4) **An Educational Program that Fosters the Development of People Capable of Contributing to Society**  
1) Our aim is to cultivate human resources for a gender-equal society  
2) Our graduates will contribute to their local communities and the international community as a whole, especially neighboring Asian nations.

### Research Goals

At Nara Women's University, our researchers are free to pursue their quest for the truth, and research is carried out with long-term goals in mind. Our research projects also aim to contribute to the development of society and culture.

The successful findings of research projects contribute to intellectual development. These academic gains also contribute to the ongoing development of society.

- (1) **The Promotion of Individual and Creative Research**  
Our research programs aim to promote individual endeavors, deep insights and creativity
- (2) **The Promotion of Fundamental Research and Applied Research**  
A high standard of fundamental and applied research responds to the changing needs of society and the times.
- (3) **The Development of Interdisciplinary Research**  
Based on the common themes that bind various different fields of research and academic endeavor, this program promotes research that covers complicated and important topics.
- (4) **The Promotion of Research Projects Addressing the Local Community and International Exchange**  
By drawing on the cooperation of researchers across different fields, we hope to contribute to both local communities and international society.

# 第3期中期目標 (平成28年4月1日～令和4年3月31日)

## Third Medium-term Goals

奈良女子大学は、あらゆる分野における女性の活躍を推進する男女共同参画社会を実現するための、女性リーダーの育成拠点となることを目指し、以下のことを「戦略的な中期目標」として掲げ、物事を俯瞰する能力に優れた、教養深き専門家としての女性の養成を図る。

- 1 古都奈良に立地するという恵まれた環境を活かし、奈良(大和)に発生し、大和に育まれた日本文化の特徴と世界史的価値を再発見し、それを通じて、社会や文化を内面的に見つめる力を持ったローカルかつグローバル(グローカル)に活躍できる女性リーダーの育成を目指す。
- 2 「ミッションの再定義」において「強み」とされた「基礎物理学・分子科学・基礎生物学・高エネルギー物理学」を中心に、理工系諸分野の研究を進め、同時に理工系女性リーダー育成モデルを構築する。
- 3 国立女子大学としての伝統と使命に基づき、生活や消費の側から物事を捉え研究する生活科学の発展に資し、地球温暖化をはじめ我々を取り巻く自然的、社会的環境が激変する中、その変化に対応するために、新たなライフスタイル創造の教育研究拠点を形成し、その担い手としての女性リーダーを育成する。

Nara Women's University aims to be an education center for future female leaders, with the intent to contribute to achieving a gender-equal society that promotes the expansion of women's active participation in all fields. As a cultivation hub for women to become cultured experts capable of envisioning the entire picture, the University shall pursue the following strategic medium-term objectives:

1. The University shall leverage the fortune of being located in the ancient capital of Nara in order to rediscover Japanese culture's unique qualities and historic world values, which emerged in Nara (Yamato Province) and were developed in Yamato Province. As such, the University shall aim to develop female leaders who, while holding intrinsic views of this society and culture, are able to actively participate locally and globally (glocally).
2. The University shall construct an educational model to develop female leaders in science and engineering. To do so, the university shall promote research in various science and engineering fields, particularly in "fundamental physics, molecular science, fundamental biology, and high-energy physics," which have been identified as the University's strengths under its redefined mission.
3. The University shall act in accordance with its tradition and purpose as a national women's university by contributing to the development of lifestyle science in order to understand and study matters from the lifestyle and consumer perspectives. The aim is to develop an education and research hub for new lifestyle innovations in order to address the rapidly occurring changes in our natural and social environments, most notably global warming, and to develop female leaders to spearhead such endeavors.





# 戦略性が高く、意欲的な目標・計画に係る取組 Strategies for Third Medium-term Goals and Medium-term Plans

## 「戦略性が高く、意欲的な目標・計画」とは

平成28年度から6年間の大学運営方針をまとめた第3期中期目標・中期計画の中でも、特色ある活動や高い目標を掲げている目標・計画です。

以下に奈良女子大学の「戦略性が高く、意欲的な目標・計画」とその取組について、2つのテーマにわけて紹介します。

## 【テーマ①：文理を超えた幅広い視野を持ち世界に通用する女性リーダーの育成】に係る取組

### ●理工系教育のあり方を研究開発するとともに、女性リーダーの育成拠点として、教養教育を基礎とした教育プログラムを確立する

奈良女子大学は平成27年にお茶の水女子大学と共同で理系女性教育開発共同機構を設置しました。多くの女性が中等教育段階の理数教育に興味・関心を示さず、理工系進学を目指そうとしない現状に鑑み、女性の理工系学問への関心を惹起することができる新たな理数教育のモデルを、中等教育のレベル、大学教育のレベルそれぞれに確立することを目指しています。

平成30年度は附属中等教育学校と、女子生徒による科学研究発表会である、「集まれ！理系女子」関西大会を開催するとともに、国際サイエンスワークショップとして、「グローバル理系女性育成国際サマーキャンプ2018：SCORE2018」を実施し、ワークショップ、企業見学、フィールドワークその他の活動を行いました。



### ●お茶の水女子大学と大学院に生活工学共同専攻を設置し、融合新分野の「生活工学」を立ち上げる

平成28年度に、奈良女子大学はお茶の水女子大学と共同で大学院生活工学共同専攻を設置しました。理工系の中でもとりわけ女性の進学の少ない工学に女性の興味・関心を誘うため、従来から多くの女性の支持を得てきた生活科学と工学を融合させ、生活の必要を技術革新に結びつける生活工学という先端領域を切り開き、理工系教育の新たなあり方を確立することを目指しています。

生活工学共同専攻では、生活工学の最先端の知識を学ぶ特別講義を開講し、具体的な課題を自ら解決しつつ横断的・実践的な学習を進める、

Project Based Learning (PBL) スタイルの実践学習を行っています。

また、最先端の機能性新素材や情報処理技術を健康管理や生活空間の快適性向上など日常生活に応用する、学際融合的な研究を行っています。



生活工学と従来の工学

### ●学士課程と博士前期課程の接続に配慮した6年一貫教育を実施するにあたり、大学院を再編して教育課程を体系化する

平成26年度に実施された学部を越えた改組を踏まえ、目下の日本の課題である、グローバルに活躍できる地域女性リーダー、理工系女性リーダー等各界各層で活躍できる女性リーダーを育成するために、大学院博士前期課程・博士後期課程の改組を実施しています。

平成30年度に実施された大学院博士前期課程の改組においては、学部から見通しやすい組織づくりを行うとともに、6年一貫教育プログラムを採用し、学部学生が大学院科目の先取り履修を行うことで、長期にわたる留学やインターンシップ等を組み入れた自由度の高い学修を設計することを可能にしました。6年一貫教育プログラム生は、平成29年度学部入学生から対象となり、令和3年度からの大学院入学に向けて、学部卒業後も寄宿舎に引き続き入居できるよう規程を改正したり、各学部10名以内の優秀な学生に対し、なでしこ基金の学生支援事業として、検定料・入学金相当額を給付する「大学院プログラム特別奨学制度」を実施したりするなど制度を整備しています。

令和2年度には、今後の社会に貢献する「総合科学」という方向性を明示するため、現行の研究科名称を「人間文化総合科学研究科」に変更するとともに、これまでの博士後期課程のコンセプトである、学問分野の複合・融合を担保しつつ、基礎・学問分野が見えるわかりやすい教育組織・名称になるよう、組織整備を行う大学院博士後期課程の改組を予定しています。

## 【テーマ②：大和・紀伊半島から世界へ、世界から大和・紀伊半島へ、教育研究のグローバル化の推進と地方創生】に係る取組

### ●奈良を中心に日本文化研究の国際的ネットワークを築き、日本文化の普遍性を追求する

奈良女子大学は、世界史的重要性を持つ古都奈良に立地しています。この恵まれた環境を活かし、日本文化や社会の普遍性、世界性を発見し、それを通じて「日本研究」と「外国研究」の双方向的な対話を促進することで、我が国の人文・社会諸科学の新たな地平を開くことを目指しています。

この取組の一環として、日本の国家や文化、宗教の発祥の地に足場を置いた日本文化交流研究の拠点を立ち上げるため、大和・紀伊半島研究に関わる学内3研究拠点（共生科学研究センター、古代学学術研究センター及び文学部なら学プロジェクト）の連携を強化し、平成29年度には大和・紀伊半島地域を中核とした総合的な研究の実施及び研究への支援を行う「大和・紀伊半島学研究所」を設置しました。

### ●大和・紀伊半島地域の地方創生につなげるための教育研究を推進する

平成27年度に採択された地（知）の拠点大学による地方創生推進事業「共創郷育：「やまと」再構築プロジェクト」(COC+事業)として、やまと共創郷育センターを中心に大和・紀伊半島地域の地方創生事業に取り組んでいます。

この事業において、自治体や企業等と連携して、学生が地域の中に入り、課題を発見し調査・研究する体験型学修プログラムを教養教育・キャリア教育の一環として確立すると同時に、同事業を大和・紀伊半島地域の文化的・歴史的価値の再発見のための研究と連動させることを目指しています。



### ●大学のグローバル化を推進する

留学を奨励し、留学生の受け入れを拡大するために、留学希望者のための英語教育や、受け入れ留学生のための日本語及び英語による教育を拡充し、令和3年度には留学生の派遣100名（約30%増）、受入250名（約80%増）を達成することを目標としています。

平成30年度には、日本人学生の海外留学推進のため、留学への経済的支援や、派遣留学生130名を目標とする留学促進キャンペーンを行いました。また、留学生の受入拡大のため、ダブルディグリープログラムや短期派遣プログラムを実施するとともに、国際交流協定大学との連携強化を図りました。

これらの取組の結果、平成30年度は、大学プログラムによる留学107名、個人留学15名で目標の100名を超える122名が海外留学しました。また、海外からの留学生も240名から248名に増加し、目標の達成に着実に近づいています。



沿革  
History



落成直後の奈良女子高等師範学校正面（大正2年）  
The front view of Nara Women's Higher Normal School soon after its completion (1913)

明治41年 奈良女子高等師範学校が設置  
予科（4ヶ月）と本科（3年8ヶ月、国語漢文部、地理歴史部、数物化学部、博物家事部）と定められた

大正 3年 予科を廃止し、文科、理科、家事科（第一部、第二部）の3学科に改組

大正 5年 家事科の第一部、第二部の区分を廃止

昭和24年 奈良女子高等師範学校を包括して奈良女子大学が設置され、その学部は文学部（社会学科、国語国文学科、英語英文学科、史学地理学科）及び理家政学部（数学科、物理学科、化学科、生物学科、家政学科）と定められた

昭和25年 幼稚園教員養成課程設置

昭和27年 文学部教育学科設置

昭和28年 理家政学部を理学部（数学科、物理学科、化学科、生物学科）及び家政学部（食物学科、被服学科、住居保健学科）に分離

昭和29年 家政学部家庭科教員養成課程設置、家政学専攻科設置

昭和30年 文学専攻科設置

昭和31年 理学専攻科設置

昭和39年 家政学部住居保健学科を住居学科に改称、大学院家政学研究科（修士課程）設置、家政学専攻科廃止

昭和40年 大学院理学研究科（修士課程）設置、理学専攻科廃止

昭和42年 文学部史学地理学科を史学科及び地理学科に分離

昭和43年 大学院文学研究科（修士課程）設置

昭和45年 幼稚園教員養成課程廃止

昭和47年 文学部英語英文学科を英語・英米文学科に改称

昭和48年 家政学部生活経営学科設置

昭和51年 文学専攻科廃止

昭和55年 大学院文学研究科（博士課程）設置

昭和56年 大学院人間文化研究科（博士課程）設置（大学院文学研究科（博士課程）を包括）

平成 3年 理学部情報科学科設置

平成 5年 家政学部を生活環境学部（生活環境学科、人間環境学科）に改組

平成 7年 文学部6学科を3学科（国際社会文化学科、言語文化学科、人間行動科学科）に改組

平成 8年 理学部全学科を理学部（数学科、物理科学科、化学科、生物科学科、情報科学科）に改組

平成10年 大学院人間文化研究科を区分制博士課程に改組、大学院修士課程の3研究科を大学院人間文化研究科博士前期課程として統合し、博士後期課程に複合領域科学専攻を増設

平成11年 大学院人間文化研究科博士後期課程比較化学専攻及び生活環境学専攻を比較文化化学専攻及び人間環境科学専攻に改組

平成15年 大学院人間文化研究科博士後期課程人間環境科学専攻及び複合領域科学専攻を社会生活環境学専攻、共生自然科学専攻及び複合現象科学専攻に改組

平成16年 「国立大学法人奈良女子大学」が、奈良女子大学を設置

平成17年 生活環境学部生活環境学科を食物栄養学科及び生活健康・衣環境学科に改組し、食物栄養学科に管理栄養士養成課程を設置

平成18年 生活環境学部人間環境学科を住環境学科及び生活文化学科に改組

平成19年 大学院人間文化研究科博士前期課程生活環境学専攻と人間環境学専攻を食物栄養学専攻、生活健康・衣環境学専攻、住環境学専攻、生活文化学専攻に改組

平成20年 文学部の学科名称を一部変更。人文社会学科、言語文化学科、人間科学科とする

平成24年 教員組織である研究院を設置

平成26年 理学部5学科を改組して数物科学科及び化学生命環境学科を設置。生活環境学部生活健康・衣環境学科を改組して心身健康学科及び情報衣環境学科を設置。人間文化研究科博士前期課程生活健康・衣環境学専攻を改組して心身健康学専攻を設置

平成28年 大学院人間文化研究科博士前期課程及び後期課程に生活工学共同専攻を設置（本学とお茶の水女子大学との共同設置）

平成30年 理学部化学生命環境学科を化学生物環境学科へ名称変更  
大学院人間文化研究科博士前期課程国際社会文化学専攻を人文社会学専攻へ名称変更  
大学院人間文化研究科博士前期課程人間行動科学専攻、心身健康学専攻、数学専攻、物理科学専攻、化学専攻、生物科学専攻、情報科学専攻を改組して人間科学専攻、心身健康学専攻、情報衣環境学専攻、数物科学専攻、化学生物環境学専攻を設置

1908 Nara Women's Higher Normal School (Preparatory Course and Regular Course, Faculty of Japanese Language and Classical Literature, Geography and History, Mathematics and Physics and Chemistry, Natural History and Home Economics) was set up.

1914 The Preparatory Course was abolished. The Regular Course, 4 faculties were reformed into 3 faculties (Faculties of Liberal Arts, Science, Home Economics 1 and 2).

1916 The Faculty of Home Economics, 2 divisions were reformed into 1 division.

1949 Nara Women's Higher Normal School was reformed to Nara Women's University by the Law of National School Establishment. The University comprised 2 faculties, the Faculty of Letters (Departments of Sociology, Japanese Language, English Language and English Literature, History and Geography), and the Faculty of Science and Home Economics (Departments of Mathematics, Physics, Chemistry, Biology and Home Economics).

1950 The Department of Teacher's Training Course for Kindergarten was set up.

1952 The Department of Education was set up in the Faculty of Letters.

1953 The Faculty of Science and Home Economics was divided into 2 faculties, the Faculty of Science (Departments of Mathematics, Physics, Chemistry, Biology) and the Faculty of Home Economics (Departments of Food Science, Clothing, and Dwelling and Health Science).

1954 The Department of Domestic Science Teacher's Training Course was set up in the Faculty of Home Economics, Postgraduate School of Home Economics was set up.

1955 Postgraduate School of Letters was set up.

1956 Postgraduate School of Science was set up.

1964 The Department of Dwelling and Health Science was renamed to Department of Dwelling. Graduate School of Home Economics (Master's Course) was set up and Postgraduate School of Home Economics was abolished.

1965 The Graduate School of Science (Master's Course) was set up and Postgraduate School of Science was abolished.

1967 The Department of History and Geography was divided into the Department of History and the Department of Geography.

1968 Graduate School of Letters (Master's Course) was set up.

1970 The Department of Teacher's Training Course for Kindergarten was abolished.

1972 The Department of English Language and Literature was reformed into English Language and English and American Literature.

1973 The Department of Social Sciences of the Family was set up in the Faculty of Home Economics.

1976 The Postgraduate School of Letters was abolished.

1980 The Graduate School of Letters (Doctoral Course) was set up.

1981 The Graduate School of Letters (Doctoral Course) was reformed into Graduate School of Humanities and Sciences (Doctoral Course), 2 Schools (Comparative Culture, Human Life and Environmental Sciences).

1991 The Department of Information and Computer Sciences was set up in the Faculty of Science.

1993 The Faculty of Home Economics, 4 departments were reformed into the Faculty of Human Life and Environment, 2 departments (Life Science and Human Technology, Human Environment).

1995 The Faculty of Letters, 6 departments were reformed into 3 departments (International Studies of History, Sociology and Geography · Language and Culture · Human Behavioral Sciences). Course of Information and Computer Sciences was set up in The Graduate School of Science (Master's Course).

1996 The Faculty of Science, 5 departments were reformed into 5 departments (Departments of Mathematics, Physics, Chemistry, Biological Science, Information and Computer Sciences).

1998 The Graduate School is reformed and integrates the 3 Schools (Letters, Science, Home Economics) of master's course and the 1 Graduate School of doctoral course into one. "The Graduate School of Humanity and Sciences" is divided into 2 parts, the first 2 years (Master's Course) and the last 3 years (Doctoral Course). The School of Integrated Sciences was set up in Doctoral Course.

1999 The Graduate School of Humanities and Sciences (Doctoral Course) , 2 schools were reformed into 2 schools (Comparative Culture and Human Environmental Sciences).

2003 The Graduate School of Humanities and Sciences (Doctoral Course), the School of Human Environmental Sciences and the School of Integrated Sciences were reformed into the School of Social Life and Human Environment, the School of Natural Science and Ecological Awareness and the School of Interdisciplinary Research of Scientific Phenomena and Information.

2004 Nara Women's University was established as "The National University Corporation Nara Women's University".

2005 The Department of Life Science and Human Technology was reformed into 2 departments, the Department of Food Science and Nutrition and the Department of Environmental Health and Clothing Environmental Science. A Registered Dietitian Curriculum was set up in the Department of Food Science and Nutrition.

2006 The Department of Human Environment was reformed into 2 departments, the Department of Residential Environment and Design and the Department of Culture and Humanities.

2007 The Graduate School of Humanity and Sciences (Master's Course), the 2 schools (Human Life and Environmental Sciences and Human Environment) were reformed into 4 schools (Food Science and Nutrition, Environmental Health and Clothing Environmental Science, Residential Architecture and Environmental Science and Culture and Humanities).

2008 The Faculty of Letters, 3 departments were reformed into 3 departments (History, Sociology and Geography · Language and Culture · Human Sciences).

2012 The Faculty which is an organization of all Nara Women's University faculty members was established.

2014 The Faculty of Science, 5 departments were reformed into 2 departments (Mathematical and Physical Sciences · Chemistry, Biology, and Environmental Science). The Faculty of Human Life and Environment, the Department of Environmental Health and Clothing Environmental Science was reformed into 2 departments (Health Sciences · Computer Science and Clothing Environment). The Graduate School of Humanities and Sciences (Master's Course), the Department of Environmental Health and Clothing Environmental Science reformed into the Department of Health Sciences.

2016 The Department and The School of Cooperative Major in Human Centered Engineering was set up in the Graduate School of Humanities and Sciences (Master's Course and Doctoral Course with Ochanomizu University).

2018 The Department of Chemistry, Biology, and Environmental Science was reformed.  
The Graduate School of Humanity and Sciences (Master's Course), the Department of International Studies for History, Sociology and Geography was reformed into the Department of History, Sociology and Geography.  
The Graduate School of Humanity and Sciences (Master's Course), 7 departments (Human Behavioral Sciences · Health Sciences · Mathematics · Physics · Chemistry · Biological Sciences · Information and Computer Sciences) were reformed into 5 schools (Human Sciences · Human Life and Health Sciences · Computer Science and Clothing Environment · Mathematical and Physical Sciences · Chemistry, Biology, and Environmental Science).



# 役員 職員 Administrative Officers

平成31年4月1日現在  
As of April 1, 2019

## 役員会 Board of Director



学長  
President  
今岡春樹  
Haruki Imaoka



理事(研究・情報担当)・副学長  
Trustee, Vice President  
藤原素子  
Motoko Fujiwara



理事(企画・広報担当)・副学長  
Trustee, Vice President  
小路田泰直  
Yasunao Kojita



理事(教育・学生担当)・副学長  
Trustee, Vice President  
小川英巳  
Hidemi Ogawa



理事(総務・財務担当)・事務局長  
Trustee, Director-General  
井深順二  
Junji Ibuka

## 監事 Auditor

酒居淑子  
Yoshiko Sakai  
福田隆一  
Ryuichi Fukuda

## 経営協議会委員 Administrative Councilors

学長  
President  
今岡春樹  
Haruki Imaoka  
理事  
Trustee  
藤原素子  
Motoko Fujiwara  
理事  
Trustee  
小路田泰直  
Yasunao Kojita  
理事  
Trustee  
小川英巳  
Hidemi Ogawa  
理事  
Trustee  
井深順二  
Junji Ibuka  
理事  
Trustee  
井岡陽子  
Youko Ioka

(学校法人瓜生山学園京都造形芸術大学長)  
静岡県公立大学法人理事長

今岡春樹  
Haruki Imaoka  
藤原素子  
Motoko Fujiwara  
小路田泰直  
Yasunao Kojita  
小川英巳  
Hidemi Ogawa  
井深順二  
Junji Ibuka  
井岡陽子  
Youko Ioka

(独立行政法人国立文化財機構)  
奈良国立博物館長

尾池和夫  
Kazuo Oike  
牧田知子  
Tomoko Makita

(森ビル不動産投資顧問株式会社)  
代表取締役社長

松本伸之  
Nobuyuki Matsumoto  
村岡貞男  
Sadao Muraoka  
山川明子  
Akiko Yamakawa

## 副学長 Vice President

地域創生担当  
Vice President for Regional Revitalization  
ハラスメント防止・障害学生支援担当  
Vice President for Prevention of the Harassment and Support for Students with Special Needs  
国際交流担当  
Vice President for International Exchange  
男女共同参画担当  
Vice President for the Promotion of Gender Equality  
改革推進担当  
Vice President for University General Reform Promotion

成瀬九美  
Kumi Naruse  
三成美保  
Miho Mitsunari  
吉村あき子  
Akiko Yoshimura  
春本晃江  
Terue Harumoto  
久保博子  
Hiroko Kubo

## 学長補佐 Advisor to the President

大学改革担当  
Assistant to the President for University Special Reform Promotion

才脇直樹  
Naoki Saiwaki

## 教育研究評議会評議員 Education and Research Councilors

学長  
President  
今岡春樹  
Haruki Imaoka  
理事  
Trustee  
藤原素子  
Motoko Fujiwara  
理事  
Trustee  
小路田泰直  
Yasunao Kojita  
理事  
Trustee  
小川英巳  
Hidemi Ogawa  
理事  
Trustee  
井深順二  
Junji Ibuka  
副学長  
Vice President  
成瀬九美  
Kumi Naruse  
副学長  
Vice President  
三成美保  
Miho Mitsunari  
副学長  
Vice President  
吉村あき子  
Akiko Yoshimura  
副学長  
Vice President  
春本晃江  
Terue Harumoto  
副学長  
Vice President  
久保博子  
Hiroko Kubo  
文学部長  
Dean, Faculty of Letters  
野村鮎子  
Ayuko Nomura  
理学部長  
Dean, Faculty of Science  
渡邊利雄  
Toshio Watanabe  
生活環境学部長  
Dean, Faculty of Human Life and Environment  
黒子弘道  
Hiromichi Kurosu  
大学院人間文化研究科長  
Dean, Graduate School of Humanities and Sciences  
高田将志  
Masashi Takada  
学術情報センター長  
Director, Academic Information Center  
藤原素子  
Motoko Fujiwara  
附属学校部長  
Director, Attached Schools Bureau  
小川英巳  
Hidemi Ogawa  
大学院教授(文学部選出)  
Professor, Faculty  
石崎研二  
Kenji Ishizaki  
大学院教授(文学部選出)  
Professor, Faculty  
中山満子  
Michiko Nakayama  
大学院教授(理学部選出)  
Professor, Faculty  
上江列達也  
Tatsuya Uezu  
大学院教授(理学部選出)  
Professor, Faculty  
棚瀬知明  
Tomoaki Tanase  
大学院教授(生活環境学部選出)  
Professor, Faculty  
久保博子  
Hiroko Kubo  
大学院教授(生活環境学部選出)  
Professor, Faculty  
中山徹  
Toru Nakayama  
大学院教授(人間文化研究科選出)  
Professor, Faculty  
林井久樹  
Hisaki Hayashii  
大学院教授(人間文化研究科選出)  
Professor, Faculty  
柳澤有吾  
Yugo Yanagisawa

今岡春樹  
Haruki Imaoka  
藤原素子  
Motoko Fujiwara  
小路田泰直  
Yasunao Kojita  
小川英巳  
Hidemi Ogawa  
井深順二  
Junji Ibuka  
成瀬九美  
Kumi Naruse  
三成美保  
Miho Mitsunari  
吉村あき子  
Akiko Yoshimura  
春本晃江  
Terue Harumoto  
久保博子  
Hiroko Kubo  
野村鮎子  
Ayuko Nomura  
渡邊利雄  
Toshio Watanabe  
黒子弘道  
Hiromichi Kurosu  
高田将志  
Masashi Takada  
藤原素子  
Motoko Fujiwara  
小川英巳  
Hidemi Ogawa  
石崎研二  
Kenji Ishizaki  
中山満子  
Michiko Nakayama  
上江列達也  
Tatsuya Uezu  
棚瀬知明  
Tomoaki Tanase  
久保博子  
Hiroko Kubo  
中山徹  
Toru Nakayama  
林井久樹  
Hisaki Hayashii  
柳澤有吾  
Yugo Yanagisawa

## 研究院 Faculty

研究院長  
Dean of Faculty  
今岡春樹  
Haruki Imaoka  
副研究院長  
Vice Dean of Faculty  
高田将志  
Masashi Takada  
人文科学系長  
Head of Division of Humanities and Social Sciences  
野村鮎子  
Ayuko Nomura  
自然科学系長  
Head of Division of Natural Sciences  
渡邊利雄  
Toshio Watanabe  
生活環境科学系長  
Head of Division of Human Life and Environmental Sciences  
黒子弘道  
Hiromichi Kurosu

## 学部・大学院・附属施設等 Faculty, Graduate school, Attached facilities

文学部長  
Dean, Faculty of Letters  
野村鮎子  
Ayuko Nomura  
理学部長  
Dean, Faculty of Science  
渡邊利雄  
Toshio Watanabe  
生活環境学部長  
Dean, Faculty of Human Life and Environment  
黒子弘道  
Hiromichi Kurosu  
大学院人間文化研究科長  
Dean, Graduate School of Humanities and Sciences  
高田将志  
Masashi Takada  
附属学校部長  
Director, Attached Schools Bureau  
小川英巳  
Hidemi Ogawa  
附属幼稚園長  
Principal, Attached Kindergarten  
柳沢卓  
Taku Yanagisawa  
附属小学校長  
Principal, Attached Elementary School  
菊崎泰枝  
Hiroe Kikuzaki  
附属中等教育学校長  
Principal, Attached Secondary School  
内田忠賢  
Tadayoshi Uchida  
学術情報センター長  
Director, Academic Information Center  
藤原素子  
Motoko Fujiwara  
アドミッションセンター長  
Director, Admission Center  
小川伸彦  
Nobuhiko Ogawa  
保健管理センター所長  
Director, Health Care Center  
白水倫生  
Michio Shirozu  
臨床心理相談センター長  
Director, Center for Clinical Psychology  
伊藤美奈子  
Minako Ito  
国際交流センター長  
Director, International Exchange Center  
吉村あき子  
Akiko Yoshimura  
社会連携センター長  
Director, Social Cooperation Center  
鈴木広光  
Hiromitsu Suzuki  
環境安全管理センター長  
Director, Environmental Safety Center  
片岡靖隆  
Yasutaka Kataoka  
理系女性教育開発共同機構長  
Director, Collaborative Organization for Research in women's Education of Science, Technology, Engineering, and Mathematics  
小路田泰直  
Yasunao Kojita  
やまと共創郷育センター長  
Director, YAMATO Center for Regional Collaboration and Education  
成瀬九美  
Kumi Naruse  
男女共同参画推進機構長  
Director, Organization for the Promotion of Gender Equality  
春本晃江  
Terue Harumoto  
大和・紀伊半島学研究所長  
Director, Institute for YAMATO and Kii-peninsula studies  
保智己  
Satoshi Tamotsu  
生涯学習教育研究センター長  
Director, Center for Education and Research of Lifelong Learning  
鈴木広光  
Hiromitsu Suzuki  
教育システム研究開発センター長  
Director, Center for Research and Development of Education Systems  
西村拓生  
Takuo Nishimura  
アジア・ジェンダー文化研究センター長  
Director, Center for Gender and Women's Culture in Asia  
高岡尚子  
Naoko Takaoka  
岡数学研究所長  
Director, Oka Mathematical Institute  
松澤淳一  
Junichi Matsuzawa  
動物実験施設長  
Director, Laboratory Animal Research Center  
鷹股亮  
Akira Takamata

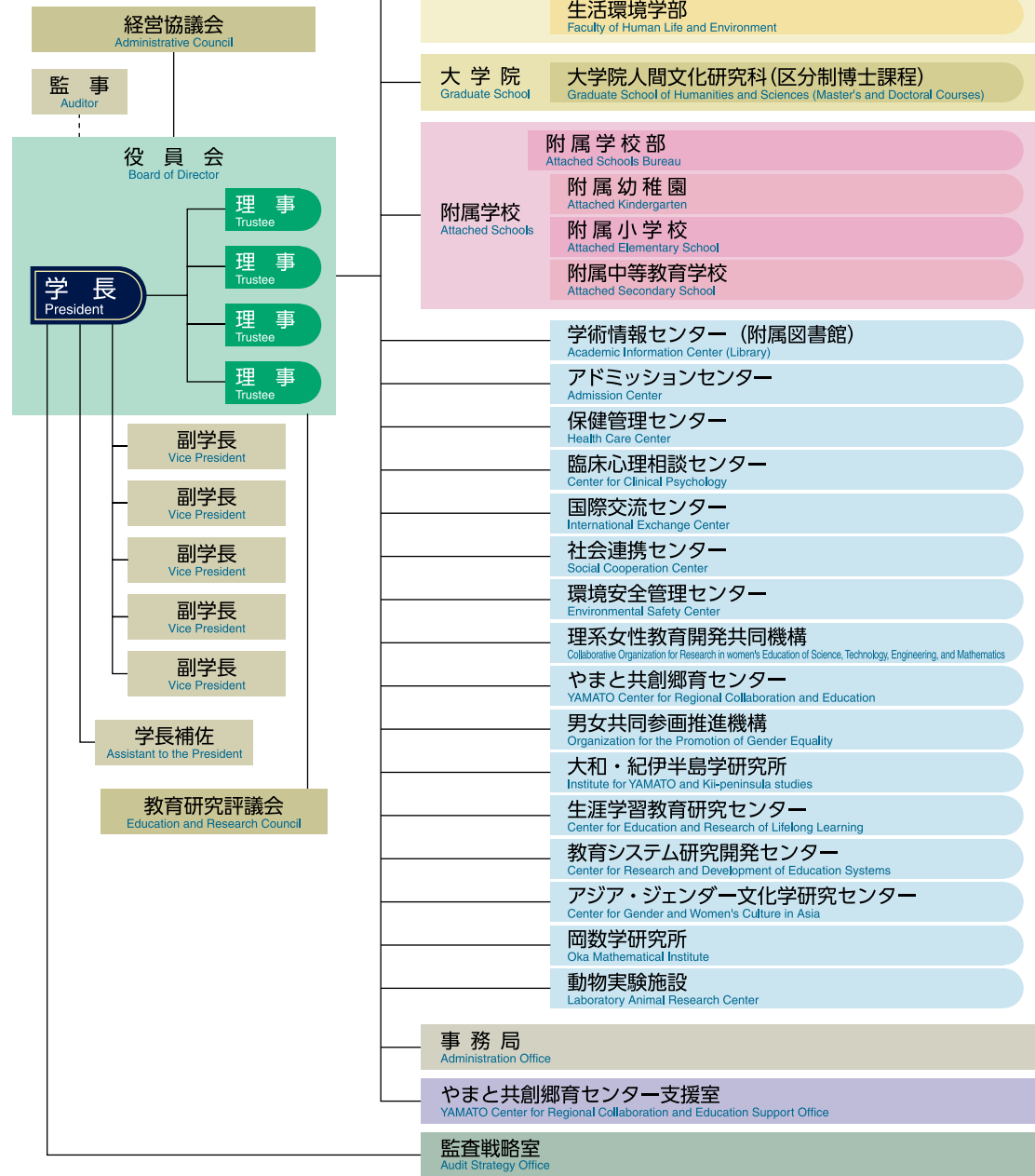
## 事務局等 Administration Office

事務局長  
Director-General  
井深順二  
Junji Ibuka  
事務局次長  
Vice Director-General  
岩阪豊  
Yutaka Iwasaka  
総務・企画課長  
Head, General Affairs and Planning Division  
岩阪豊  
Yutaka Iwasaka  
国際課長  
Head, International Division  
桑原みどり  
Midori Kuwahara  
研究協力課長  
Head, Research Cooperation Division  
川村婦美子  
Fumiko Kawamura  
財務課長  
Head, Financial Division  
林潤一郎  
Junichiro Hayashi  
施設企画課長  
Head, Facility Planning Division  
清水滝次  
Takiji Shimizu  
学務課長  
Head, Educational Affairs Division  
鱸武志  
Takeshi Suzuki  
学生生活課長  
Head, Student Support Division  
西村雄二郎  
Yujiro Nishimura  
入試課長  
Head, Entrance Examination Division  
仲茂也  
Shigeya Naka  
学術情報課長  
Head, Library and Information Division  
横井有紀  
Yuki Yokoi  
やまと共創郷育センター支援室長  
Head, YAMATO Center for Regional Collaboration and Education Support Office  
鱸武志  
Takeshi Suzuki  
監査戦略室長  
Head, Audit Strategy Office  
川村婦美子  
Fumiko Kawamura





# 運営機構 Administrative Structure



# 研究院 Faculty

研究院は、平成24年4月に設置された、学長を研究院長とする全学の教員組織である。

研究院は人文科学系、自然科学系、生活環境科学系からなる。各学系に所属する教員は、各人の専門分野を生かして学部・大学院の教育研究を担当し、当該分野の教育研究の発展に寄与するとともに、学部・大学院の枠組みを超えて、多様化・高度化・学際化する人材養成の課題や研究の課題の克服に向けて、的確かつ柔軟に他の分野との連携・協力を推進する。

The Faculty is an organization of all Nara Women's University faculty members, which was established in April 2012. The president of the university serves as Dean of The Faculty.

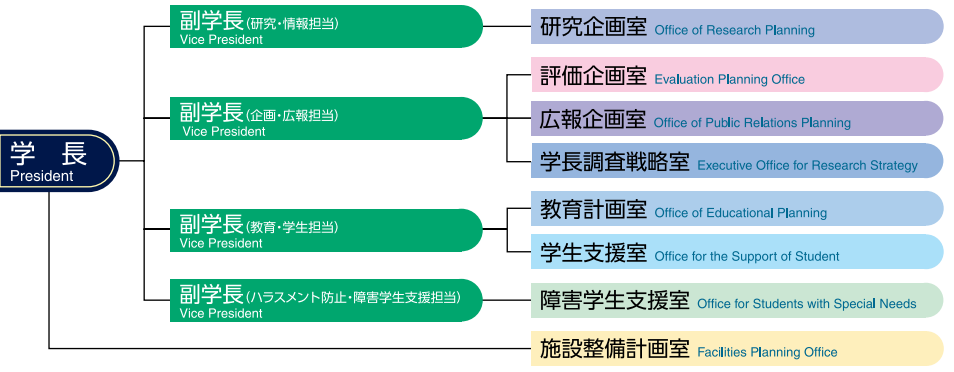
The Faculty consists of three Divisions: The Division of Humanities and Social Sciences, The Division of Natural Sciences, and The Division of Human Life and Environmental Sciences. The Faculty members who belong to one of these three Divisions carry out, with their expert knowledge, the educational research programs of the undergraduate and the graduate schools, and contribute to the development of their fields of study. All The Faculty members also promote their mutual cooperation appropriately and flexibly, across administrative boundaries, in order to settle issues of human resource development and academic research that require increasingly more diverse, sophisticated, and interdisciplinary approaches.

学系 Division	領域 Research Group
人文科学系 Humanities and Social Sciences	人文社会学領域 History, Sociology and Geography 言語文化学領域 Language and Culture 人間科学領域 Human Sciences
自然科学系 Natural Sciences	数学領域 Mathematics 物理学領域 Physics 化学領域 Chemistry 生物科学領域 Biological Sciences 環境科学領域 Environmental Sciences
生活環境科学系 Human Life and Environmental Sciences	食物栄養学領域 Food Science and Nutrition 生活健康学領域 Environmental Health スポーツ健康科学領域 Sport and Health Sciences 臨床心理学領域 Clinical Psychology 衣環境学領域 Clothing Environmental Science 生活情報通信科学領域 Information and Communication Technology for Life 生活工学領域 Human-Centered Engineering 住環境学領域 Residential Architecture and Environmental Science 生活文化学領域 Culture and Humanities



# 学内運営組織 一室一 Administrative Organization -Office-

平成31年4月1日現在  
As of April 1, 2019





大学院  
Graduate School  
**人間文化研究科**  
Humanities and Sciences

大学院人間文化研究科は、平成10年4月に大学院修士課程の3研究科（文学研究科、理学研究科、家政学研究科）を大学院人間文化研究科博士前期課程として、区分制博士課程に統合し現在に至っている。

博士前期課程には、文学部の学科等を基礎とする人文社会学専攻、言語文化学専攻及び人間科学専攻、生活環境学部の学科等を基礎とする食物栄養学専攻、心身健康学専攻、情報衣環境学専攻、住環境学専攻及び生活文化学専攻、理学部の学科等を基礎とする数物科学専攻、化学生物環境学専攻、そしてお茶の水女子大学と共同運営する生活工学共同専攻の計11専攻がある。

博士後期課程には、博士前期課程の幅広い学問領域を体系的に統合・融合して学際性を図った組織として、比較文化学専攻、社会生活環境学専攻、共生自然科学専攻、複合現象科学専攻および生活工学共同専攻の5専攻があり、研究・教育者のみならず高度専門職業人の養成も行っている。

博士前期課程 Master's Course

専攻 Departments	コース・講座 Courses	
人文社会学専攻 History, Sociology and Geography	古代文化学コース Studies Ancient Culture	歴史学コース Historical Studies
	社会情報学コース Social Information Studies	地域環境学コース Socio-Geographical and Environmental Studies
	文化メディア学コース Studies in Cultural Media	
言語文化学専攻 Language and Culture	日本アジア言語文化学コース Japanese and Asian Literature	ヨーロッパ・アメリカ言語文化学コース European and American Literature
人間科学専攻 Human Sciences	教育学・人間学コース Education-Philosophical Anthropology	心理学コース Psychology
食物栄養学専攻 Food Science and Nutrition		
心身健康学専攻 Human Life and Health Sciences	生活健康学コース Environmental Health	スポーツ科学コース Sport Science
	臨床心理学コース Clinical Psychology	
情報衣環境学専攻 Computer Science and Clothing Environment	衣環境学コース Clothing Environmental Science	生活情報通信科学コース Life Computing and Communication Technology
生活工学共同専攻 Cooperative Major in Human Centered Engineering		
住環境学専攻 Residential/Architecture and Environmental Science		
生活文化学専攻 Culture and Humanities		
数物科学専攻 Mathematical and Physical Sciences	数学コース Mathematics	物理学コース Physics
	数物連携コース Physics and Mathematics	
化学生物環境学専攻 Chemistry, Biology, and Environmental Science	化学コース Chemistry	生物科学コース Biological Sciences
	環境科学コース Environmental Sciences	

取得できる学位 Degree

修士（専攻分野に応じ〈学術〉、〈文学〉、〈理学〉、〈生活環境学〉、〈家政学〉、〈生活工学〉又は〈工学〉）  
Master of Philosophy, Arts, Science, Human Life and Environment, Home Economics, Human Centered Engineering and Engineering

The Graduate School of Humanities and Sciences was created in April 1998, and its three existing master's courses (in Letters, Science, and Home Economics) have been brought together as part of a segmented doctoral program. The Graduate School also offers master's courses in human cultural research.

There are eleven master's courses, consisting of the departments and courses in the Faculty of Letters specializing in History, Sociology and Geography, Language and Culture, and Human Sciences; the department and courses in the Faculty of Human Life and the Environment specializing in Food Science and Nutrition, Human Life and Health Sciences, Computer Science and Clothing Environments Residential Architecture and Environmental Science, and Culture and Humanities; the departments and courses in the Faculty of Science specializing in Mathematical and Physical Sciences, Chemistry, Biology, and Environmental Science; and Cooperative Major in Human Centered Engineering.

The doctoral courses cover a wide range of disciplines and issues. Equally important to these courses are interdisciplinary research and scholastic endeavor over a variety of fields in a systematic and organizational manner, in five fields: Comparative Culture; Social Life and Human Environment; Natural Science and Ecological Awareness; and Interdisciplinary Research of Scientific Phenomena and Information; and Cooperative Major in Human Centered Engineering. These courses are not just academic pursuits for students, they are also very high-level vocational training programs for professionals.

博士後期課程 Doctoral Course

専攻 Schools	コース・講座 Departments	
比較文化学専攻 Comparative Culture	文化史論講座 Lectures on Cultural History	日本アジア文化情報学講座 Japanese and Asian Culture and Information Studies
	欧米地域文化情報学講座 European and American Culture and Information Studies	
社会生活環境学専攻 Social Life and Human Environment	人間行動科学講座 Human Behavioral Sciences	共生社会生活学講座 Socio-Economic Studies for Co-living
	社会・地域学講座 Sociology and Geography	生活環境計画学講座 Human Environmental Design
共生自然科学専攻 Natural Science and Ecological Awareness	機能性物質科学講座 Interdisciplinary Materials Science	生物環境科学講座 Biological Science and Environment
	食物栄養科学講座 Food and Nutritional Sciences	環境生活科学講座 Environmental and Life Sciences
生活工学共同専攻 Cooperative Major in Human Centered Engineering		
複合現象科学専攻 Interdisciplinary Research of Scientific Phenomena and Information	現象構造解析講座 Mathematics and Physics of Fundamental Structures	複合自然構造講座 Integrated Sciences of Physics and Mathematics
	複合情報科学講座 Advanced Information and Computer Sciences	

取得できる学位 Degree

博士（専攻分野に応じ〈学術〉、〈文学〉、〈理学〉、〈社会科学〉、〈生活環境学〉、〈情報科学〉、〈生活工学〉又は〈工学〉）  
Doctor of Philosophy, Arts, Science, Social Science, Human Life and Environment, Computer Science, Human Centered Engineering and Engineering





学部 Faculty  
**文学部**  
Letters

文学部は、質の高い教養教育と高度な専門教育を通して、人間・文化・社会への深い理解力や多様な言語能力を培い、今までの知の枠組みに囚われない柔軟な視点から自分で課題を発見し解決に取り組む積極的な人材の育成を目指している。

古代から現代までの日本史・西洋史・東洋史をはじめ、自然地理学・人文地理学や地域研究、環境問題、家族・情報・文化等の社会学、さらには美術史や考古学も学べる「人文社会学科」、日本・中国・アメリカ・イギリス・ドイツ・フランスおよびそれらの文化が及び諸地域における言語と文学を中心に、文化現象全般をも視野に収めて学ぶ「言語文化学科」、そして、社会と文化における人間と人間相互の生の営みに焦点を合わせ、「人間とは何か?」という問題について総合的に教育・研究する「人間科学科」の3学科から構成されている。

The Faculty of Letters at Nara Women's University provides an excellent education in liberal arts and specialized fields. It aims at cultivating those proactive individuals with a deep understanding of humanity, culture and society as well as various linguistic skills who can initiate tasks on their own and work out solutions from a flexible viewpoint free from the conventional framework of knowledge.

The Faculty consists of three departments: the Department of History, Sociology and Geography, the Department of Language and Culture, and the Department of Human Sciences. The Department of History, Sociology and Geography offers a range of courses on Japanese, Western and Eastern history from antiquity to contemporary times, physical / human geography, area studies, environment issues, sociologies of the family, information, and culture, art history and archaeology. The Department of Language and Culture explores languages and literature as well as cultural phenomena in general in Japan, China, the U.S., Britain, Germany, France and those regions under their cultural influence. The Department of Human Sciences addresses the question of what humanity is through a comprehensive approach to human beings and their interactions in society and culture.

学科 Departments

人文社会学科  
History, Sociology and Geography

言語文化学科  
Language and Culture

人間科学科  
Human Sciences

コース Courses

古代文化学コース  
Studies in Ancient Culture  
歴史学コース  
Historical Studies  
社会情報学コース  
Social Information Studies  
地域環境学コース  
Socio-Geographical and Environmental Studies  
文化メディア学コース  
Studies in Cultural Media

日本アジア言語文化学コース  
Japanese and Asian Literature  
ヨーロッパ・アメリカ言語文化学コース  
European and American Literature

教育学・人間学コース  
Education - Philosophical Anthropology  
心理学コース  
Psychology

取得できる学位 Degree

学士〈文学〉 Bachelor of Arts

取得できる教員免許状の種類

学科・コース	免許状の種類	教科
人文社会学科	中学校教諭 一種免許状	社会
	高等学校教諭 一種免許状	地理歴史、公民
言語文化学科	中学校教諭 一種免許状	国語、英語
	高等学校教諭 一種免許状	国語、書道、英語
人間科学科	幼稚園教諭 一種免許状	※子ども教育 専修プログラム 履修者に限る
	小学校教諭 一種免許状	

学部 Faculty  
**理学部**  
Science

理学部は、「高いレベルの理学の教育と、活発な研究活動への参加を通じ、広い視野に基づく問題発掘・問題解決能力を持った学生を育成するとともに、女性が学び研究しやすい環境での自立的な活動を通じて次世代の課題にリーダーとして取り組むことのできる教養豊かな女性を社会に輩出すること」を目指している。

理学部は、数学コース・物理学コース・数物連携コースからなる数物科学科と化学コース・生物科学コース・環境科学コースからなる化学生物環境学科の2大学科で構成されている。理学部学生は、各学科のコース科目の講義や実験・実習・演習および卒業研究などを通して、科学的思考力、実験技術、語学力、表現力などを身につけるトレーニングを受けている。

The Faculty of Science aims to "Educate students with problem-finding and problem-solving capabilities based on a wide range of perspectives through education and active research in science at a high level along with producing well-educated women who can take initiatives as leaders to tackle next-generation issues through independent activities in an environment which is geared towards women to learn and conduct research."

The Faculty of Science consists of two major departments, the Department of Mathematical and Physical Sciences and the Department of Chemistry, Biology, and Environmental Science. Through lectures, experiments, practical learning, seminars of the course subjects and graduation research in each department, students will have the opportunity to hone their scientific thinking power and experimental skills as well as to improve their foreign language abilities and communicative abilities.

学科 Departments

数物科学科  
Mathematical and Physical Sciences

化学生物環境学科  
Chemistry, Biology, and Environmental Science

コース Courses

数学コース  
Mathematics  
物理学コース  
Physics  
数物連携コース  
Physics and Mathematics

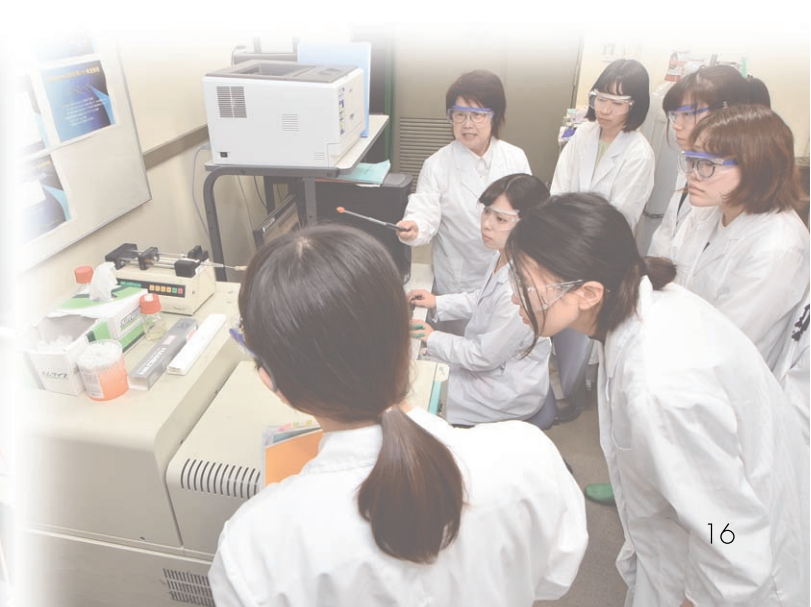
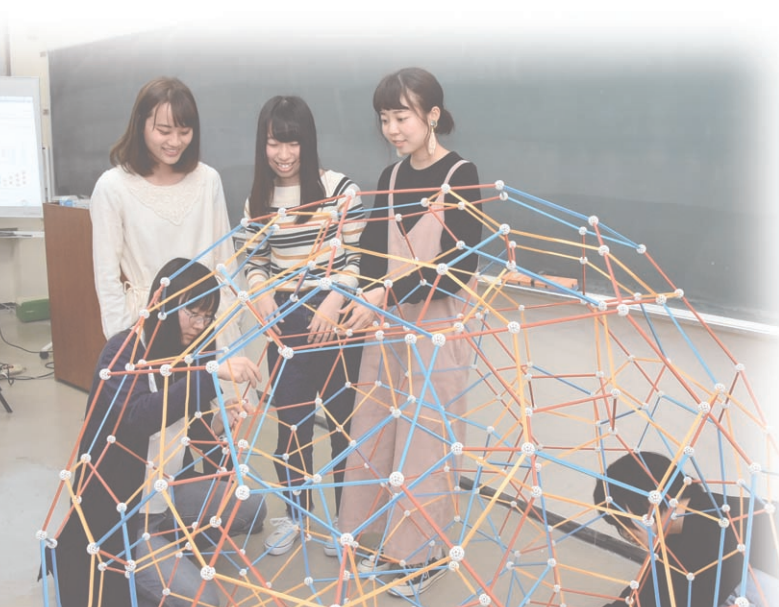
化学コース  
Chemistry  
生物科学コース  
Biological Sciences  
環境科学コース  
Environmental Sciences

取得できる学位 Degree

学士〈理学〉 Bachelor of Science

取得できる教員免許状の種類

学科・コース	免許状の種類	教科
数物科学科 数学コース	中学校教諭 一種免許状	数学
	高等学校教諭 一種免許状	数学
数物科学科 物理学コース	中学校教諭 一種免許状	理科
	高等学校教諭 一種免許状	理科
化学生物環境学科	中学校教諭 一種免許状	理科
	高等学校教諭 一種免許状	理科





学部  
Faculty

# 生活環境学部 Human Life and Environment

生活環境学部は、前身の家政学部を母体として、生活の根幹である衣食住や家族の環境など様々な生活環境を教育研究の対象とする目的で誕生した。私たちの生活と人間生活を取り巻く環境について科学的に分析し、安全で豊かな生活環境を創造することを目指している。

生活環境学部は、食物栄養学科、心身健康学科、情報衣環境学科、住環境学科、生活文化学科の5学科で構成されている。「食物栄養学科」では、食物と人間との関係についてバイオサイエンスをベースに、分子レベルから生体までの広い範囲で解き明かそうと教育研究している。「心身健康学科」では、こころと身体健康増進を目指して、生活習慣、生活環境、身体、運動、こころ、発達、教育などの多面的な観点から健康について学際的に教育研究をしている。「情報衣環境学科」では、情報通信技術を生活者支援に応用するとともに、安全で快適な衣環境の構築を目指して教育研究をしている。「住環境学科」では、安全・快適で魅力的な住環境をどのように計画・設計・管理していくかを教育研究している。「生活文化学科」では、生活文化を取り巻く問題を多角的・重層的に解き明かそうと教育研究している。

The Faculty of Human Life and the Environment was created from the former Faculty of Home Economics. In the past, the school focused on clothing, food and housing but now the faculty studies and researches environmental issues from every angle. The issues focused on are our own lives and the impact we have on our environment. The aim of this course of study is to use scientific analysis to contribute to the creation of a safer and more bountiful living environment.

The Faculty of Human Life and the Environment offers courses in five main areas of study. The Department of Food Science and Nutrition, the Department of Health Sciences, the Department of Computer Science and Clothing Environment, the Department of Residential Architecture and Environmental Science, and the Department of Culture and Humanities.

The Department of Food Science and Nutrition has a study program based on bioscience; specifically, the relationship between humans and the foods they eat. The course looks to analyze this relationship from the molecular level up to the scale of living beings, using a broad-based approach to clarify these topics. At the Department of Health Sciences, we aim to help students comprehensively learn about human health from various viewpoints, such as the lifestyle, social environment, body, exercise, mind, development, and education. The Department of Computer Science and Clothing Environment applies information and communication technologies to the support of human life as well as conducts education and research on realizing safe and comfortable clothing environments. The Department of Residential Architecture and Environmental Science course looks at the safety, comfort, and the aesthetic factors of our dwellings and their design, facilities, and management from an educational and research perspective. Lastly, The Department of Culture and Humanities seeks to shed light on the questions surrounding human life and culture through diverse and multilayered education and research.

## 学科 Departments

食物栄養学科  
Food Science and Nutrition

心身健康学科  
Health Sciences

情報衣環境学科  
Computer Science and Clothing Environment

住環境学科  
Residential Architecture and Environmental Science

生活文化学科  
Culture and Humanities

## コース Courses

生活健康学コース  
Environmental Health  
スポーツ健康科学コース  
Sport and Health Sciences  
臨床心理学コース  
Clinical Psychology

衣環境学コース  
Clothing Environmental Science  
生活情報通信科学コース  
Information and Communication Technology for Life

## 取得できる学位 Degree

心身健康学科 学士〈生活健康科学〉  
Bachelor of Health Sciences  
心身健康学科以外の学科 学士〈生活環境学〉  
Bachelor of Human Life and Environment

## 取得できる教員免許状の種類

学科・コース	免許状の種類	教科
食物栄養学科	中学校教諭 一種免許状	家庭
	高等学校教諭 一種免許状	家庭
	栄養教諭 一種免許状	
心身健康学科 生活健康学コース	中学校教諭 一種免許状	家庭
	高等学校教諭 一種免許状	家庭
心身健康学科 スポーツ健康科学コース	中学校教諭 一種免許状	保健体育
	高等学校教諭 一種免許状	保健体育
情報衣環境学科 衣環境学コース	中学校教諭 一種免許状	家庭
	高等学校教諭 一種免許状	家庭
情報衣環境学科 生活情報通信科学コース	中学校教諭 一種免許状	家庭
	高等学校教諭 一種免許状	情報
住環境学科	中学校教諭 一種免許状	家庭
	高等学校教諭 一種免許状	家庭
生活文化学科	中学校教諭 一種免許状	家庭
	高等学校教諭 一種免許状	家庭

# 附属学校 Attached Schools

本学には、大学附属として附属幼稚園、附属小学校及び附属中等教育学校が設置されており、各学校において特色ある教育活動を展開している。

附属学校は、平成16年4月の大学の国立大学法人化への移行に併せて、学校間の連携・協力及び大学と一層連携した教育・研究活動推進のため、従来の文学部附属から大学全体の附属として改組された。同時に各附属学校を総括し組織的な整備を図る目的から附属学校部が新設され、大学と附属学校の連携とともに、各附属学校相互の理解と協力・連携を図っている。

附属幼稚園は、附属小学校とともに文部科学省の研究開発学校に過去3回指定され、着実に研究成果をあげている。その成果を生かすとともに、「育ちの履歴」という「学びの地図」を基にして、「幼小一貫した資質・能力を育てる教育課程」を作成し、保育実践を行っている。また、「実践型保育研修」として現職のリカレント研修にも取り組んでいる。

附属小学校の教育は百有余年の歴史を通じて、わが国の教育界からも、外国の教育者達からも注目されてきた。今もなお、日々の参観者が後を絶たず、年間2~4回の研究発表会等への参加者が会場に満ち、子どもが自律的に学び姿を公開して参加者と議論を重ねている。また、次年度文部科学省研究開発学校への応募を見据え、学習内容の精選、統合を進めて新「各種能力指導系統表」を作成するとともに、教員研修学校として現職教員のリカレント研修にも取り組む。

附属中等教育学校は、平成17年度からスーパーサイエンスハイスクール (SSH) に指定され、平成31年度まで3回の研究開発を実施してきた。この間、「自然科学リテラシーの育成」「リベラルアーツの育成」「共創力」を備えた科学技術イノベーターの育成」をテーマとして研究を進めるとともに、「高大接続のあり方についての研究開発」に取り組んできた。平成31年度より「文理統合探究コース (PICASOコース)」が5年次に設定され、大学教員と附属教員の協働による「基盤探究」授業が開設された。また、国際交流事業として「AYF (Asian Youth Forum)」や「さくらサイエンスプラン」が実施されている。

This university has an attached kindergarten, elementary school, and secondary school, each of which employs distinctive kinds of educational activities. In conjunction with the transition of the university to a national university corporation as of April 2004, management of the attached schools was moved from the Faculty of Letters to the university as a whole, for the purpose of facilitating inter-school liaison and cooperation as well as the promotion of more effective liaisons with the university for educational and research activities. At the same time, this afforded the opportunity for a new start, as a general overview of each school could be obtained and coordinated maintenance goals formed; which together with liaisons between the university and the schools also provides greater reciprocal understanding and cooperation between the schools.

The Kindergarten was appointed, by the Ministry of Education, Culture, Sports, Science and Technology (MEXT), to conduct a research project for the consecutive three years, which had made a great achievement in development of effective curriculum for childcare education. Based on our findings, we have developed "Learning Map", or Development History, which is reflected on our current education practice. We also offer a course for practical childcare as a recurrent training program.

The Elementary School, who is proud of a long history of more than a hundred years, have been receiving a great attention not only from teachers in our country but also from educators from various parts of the world. We are enjoying our privilege of having visitors throughout the year. We hold a teachers' conference twice to four times every year, which offer a great opportunities for teachers to discuss teaching and learning and to share ideas and opinions. We are planning to apply for a new project sponsored by MEXT, which is to include sophistication of contents and development of integrated curriculum. We also offer a program for in-service teacher training.

The Secondary School has been putting a lot of emphasis on STEM education as a Super Science High School since designated in 2005, with Development of Science Literacy, Development of Liberal Arts in STEP education, and Development of science Innovators with Concretion Ability as the themes. This year we opened a new course PICASO with the aim of connecting the secondary education and the higher education, where professors from NWU and teachers from NWUSS teach students collectively. We are also very keen to promote international exchange. In fact we organize Asian Youth Forum for Sustainable Future and SAKURA Science Camp, where talented students from Asian countries meet and have a heated discussion to make the world a better place.

令和元年5月1日現在 As of May 1, 2019

区分 Classification	総定員 Total Capacity	現員 Present Number										学級数 Number of Classes
		1年 First	2年 Second	3年 Third	4年 Fourth	5年 Fifth	6年 Sixth	計 Total				
		男 Male	女 Female	計 Total								
附属学校 Attached Schools	幼稚園 Kindergarten	144	(3歳児) 46		(4歳児) 45		(5歳児) 44		61	74	135	6
	小学校 Elementary School	420	70	69	69	62	69	69	206	202	408	12
	中等教育学校 Secondary School	720	128	119	120	123	122	114	365	361	726	18



附属幼稚園  
Kindergarten



附属小学校  
Elementary School



附属中等教育学校  
Secondary School



# 教育研究施設 Facilities

## 学術情報センター (附属図書館)

Academic Information Center (Library)

### 目的 Purpose

学術情報センターは、図書その他の学術情報を収集、管理、提供及びその活用のための教育を行なうとともに、学術情報基盤を充実させ、本学の教育、研究、調査等に資することを目的として活動している。

The Academic Information Center collects, manages and provides the academic information such as books or e-resources. Moreover, we support the academic information literacy education. We also enhance the science information infrastructure and contribute to education, research and investigation.

### 施設 Facilities

建物面積 Floor Space	4,523㎡
閲覧席 Number of Seats	154席

提供パソコン台数  
Number of Personal Computers 令和元年5月1日現在  
As of May 1, 2019

情報処理教育室 Room for Information Processing Education	160台
自習用パソコン Personal Computers for Students	35台



ラーニング・commons Learning Commons

蔵書数  
Number of Holdings 平成31年3月31日現在  
As of March 31, 2019

	図書 Books	雑誌 Journals
和書(和文) Japanese	423,316冊	11,861種類
洋書(欧文) Foreign	159,918冊	6,385種類*
計 Total	583,234冊	18,246種類

\*電子ジャーナルを含む

サービス状況  
User Services (平成30年度)  
(Academic Year of 2018-19)

入館者総数 Total Number of Visitors	150,019人 (うち学外者 1,890人)
貸出者数 Number of Borrowers	18,665人
貸出冊数 Volumes Lent	31,355冊
文献複写 Photocopying	
館内コピー受付件数 Request from Library Users	1,571件
学外から受付 Request from Outside	453件
学外へ依頼 Request to Outside	1,052件
図書館間相互貸借 Interlibrary Borrowing	
貸出 Lent	359件
借受 Borrowed	730件

## アドミッションセンター

Admission Center

### 目的 Purpose

多面的な入学者選抜によって大学の多様性を確保し、社会のリーダーとなる人材を育成するため、最高レベルの知識・理解を基盤とした思考力と表現力を持ち、そのうえに豊かな感性と主体性を持った学生を選抜する大学入試の在り方を研究開発実践することにより、本学の教育研究の充実発展に寄与することを目的としている。

The center aims to enhance and develop education research at the university by researching, developing, and implementing the contents of the university entrance exam to ensure selection of sensible and independent students who can think and express themselves based on knowledge and comprehension at the highest levels. This will enable the university to maintain diversity, and foster human resources for social leadership positions in the future thanks to its diversified student body.

## 保健管理センター

Health Care Center

### 目的 Purpose

保健管理センターは、本学の保健管理に関する専門的業務を一体的に行い、学生及び職員の健康の保持増進を図ることを目的としている。

4月に行われる健康診断をはじめ、応急処置や救急対応、学外医療機関の紹介、医師・保健師・看護師による医療相談にも力を入れている。

The Health Care Center conducts the specialized health management of the university in an integrated manner, and aims to maintain and improve the health of students and academic staff.

In addition to health checkups conducted in April every year, the Health Care Center also places importance on emergency treatment and measures, referral to external medical institutions, and medical consultation services provided by physicians, nurses, and public health nurses.



## 臨床心理相談センター

Center for Clinical Psychology

### 目的 Purpose

臨床心理学の実践、教育、そして研究を行うために、平成25年4月1日に設置された。

近隣地域の人々のさまざまな心理相談に対応するとともに、臨床心理士養成のため大学院生に対し実習を行っている。さらにそれら実践と教育を通して実証的な研究を積み重ねることで、臨床心理学の発展に寄与している。

The Center was established on April 1, 2013 and is dedicated to the practice, the education and the study on clinical psychology.

The Center aims to perform psychological counseling for people in neighboring areas, train the graduate students for clinical psychologist and contribute to the development of clinical psychology by the performing and the training.



## 国際交流センター

International Exchange Center

### 目的 Purpose

国際的な連携の推進及び国際的な大学間等交流の促進並びに外国人留学生及び海外留学を希望する学生に対する必要な教育及び指導助言等に関する施策を策定するとともに、その実施について中心的な役割を果たすことにより、本学における国際交流の推進に寄与することを目的として、平成17年2月28日に設置された。

国際交流の企画・立案・実施や学術交流協定に基づく活動の推進などを行う国際交流企画部門と、留学生教育・留学生支援や学生の海外派遣に係る指導・助言などを行う国際教育部門の2部門から成っている。

The International Exchange Center was set up on February 28 of 2005. The aim of the center is to promote international exchange at Nara Women's University by developing international cooperation; promoting international exchange with universities overseas; and formulating and implementing measures on the necessary education and guidance for international students and Japanese students who wish to study abroad.

The center is comprised of the International Exchange Planning Section and the International Education Section. The former carries out the planning and implementation of international exchange and promotes activities based upon academic exchange agreements. The latter offers education and support to international students and guidance for Japanese students going abroad.



グローバル女性人材プログラムでの日本文化紹介イベント



## 社会連携センター

Social Cooperation Center

### 目的 Purpose

本学と社会との連携について、総合的な施策を策定するとともに、その実施について中心的な役割を果たし、本学における社会との密接な連携・協力の推進に寄与することを目的として、平成17年11月25日に設置された。

研究フォーラムの開催、研究紹介集、産学官連携ガイドの作成、各種技術相談などを行う産学官連携推進部門と、地域貢献事業の総括・実施などを行う地域連携推進部門の2部門から成っている。

The links between Nara Women's University and society are key to the university's policy, and this center plays a main role in its execution. The Center was opened on November 25, 2005 in order to bring about closer integration and cooperation with society.

The Center liaises with industry, academia and government, and consists of two active sections. The first is the Promotion Section for Cooperation with Industry, Academia and Government, which plays host to research forums and academic symposiums as well as offering counseling related to research. The second section, the Promotion Section for Cooperation with the local community, in addition to its other responsibilities, runs and supervises programs that contribute to the local community.



研究者一覧



地域連携事例集

## 環境安全管理センター

Environmental Safety Center

### 目的 Purpose

教育研究活動における安全な環境を確保し、教育研究基盤の向上を図るとともに、各種安全教育・啓発活動を効率的、総合的に実施することを目的として、平成23年2月16日に設置された。

本センターは、化学物質管理部門・放射線管理部門・バイオハザード管理部門の3部門から成っており、環境安全管理、各種安全教育、化学物質管理、実験系廃棄物管理、放射線管理、バイオハザードの防止などの業務を行っている。

The Environmental Safety Center was set up on February 16, 2011. The aim of the center is to maintain the desirable environment and safety for educational and research activities at Nara Women's University.

The Center consists of three sections, the Management Sections for Chemical Substances, Radiations and Biosafety.



化学物質に係る安全講習会

## 理系女性教育開発共同機構 (CORE of STEM)

Collaborative Organization for Research in women's Education of Science, Technology, Engineering, and Mathematics

### 目的 Purpose

理系女性リーダーを育成し、全学生に理数の素養を涵養する機会を提供するために、文部科学省の指定を受けて、平成27年4月に本学とお茶の水女子大学との共同機構として設置された。

「理系女性ハードリング支援プログラム」「中等教育改革プロジェクト」「大学理工系教育改革プロジェクト」「グローバル化推進プロジェクト」の4つの柱を立て、教育・研究を進めている。女性の理工系進路選択の可能性を拡大するための調査研究を行い、中等教育・高等教育を通じてのストーリー（文脈）のある理数教育の教材・方法の研究開発を行うことで、科学的思考力を身につけた女性リーダーを育成することを目的としている。

The CORE of STEM was founded jointly by Nara Women's University and Ochanomizu University in April 2015 with the designation by the Ministry of Education, Culture, Sports, Science, and Technology. Our missions are to foster female leaders in science as well as to provide all students with opportunities to extend their scientific and mathematical knowledge.

We carry out education and research in the direction of four projects: Hurdling Assistance for Women in Science Program, Secondary Education Reform Project, Higher Science and Engineering Education Reform Project, and Globalization Project. These are aimed at promoting research for the expansion of career choices in science and engineering for women and developing contextualized teaching materials and methodology in science and mathematics for secondary and higher education, thereby fostering female leaders equipped with scientific thinking.



シンポジウムの様子

## やまと共創郷育センター

YAMATO Center for Regional Collaboration and Education

### 目的 Purpose

平成27年度「地(知)の拠点大学による地方創生推進事業(COC+)」採択を期に、地域を志向した教育と社会貢献を推進し、地域の活性化、地域が求める課題解決に資する多様な人材の育成と人材の活躍環境の整備を推進することを目的として、平成27年12月1日に設置された。

全学的な教育改革と就職支援改革を通じて、奈良県の地方創生に寄与する人材の育成と人材の活躍環境の整備を目指している。

In response to the selection of COC+ program, this center was established on December 1, 2015 and is dedicated to promote "Regional Collaboration and Education".

Through innovation of education and career support system, this center aims to foster people and adjust environment for regional revitalization in Nara.



COC+シンポジウム

## 男女共同参画推進機構

Organization for the Promotion of Gender Equality

### 目的 Purpose

本学の第1の基本理念「男女共同参画社会をリードする人材の育成ー女性の能力発現をはかり情報発信する大学へー」に基づき、男女ともにあらゆる分野や場面で活躍できる環境をつくるため、平成17年11月に男女共同参画推進室が設置された。平成24年12月に機構に名称変更し、現在は「男女共同参画推進本部」、「ダイバーシティ研究環境支援本部」、「キャリア開発支援本部」の3本部で、男女共同参画の意識啓発、教育研究活動支援、私生活と学業・仕事との両立支援、大学院生やポストドクターのキャリア・パス多様化支援等を行っている。



“ならっくルーム”での託児

The first Basic Principle of Nara Women's University is "cultivating human resources that will lead to a gender-equal society and disseminating information for the empowerment of women". The "Gender Equality Promotion Office" was founded in November 2005 to realize this principle by creating an environment where women and men in all fields can actualize their full potential. Its name was changed to the "Organization for the Promotion of Gender Equality" in December 2012, and it is currently comprised of the (1) Office of Gender Equality Awareness, (2) Office of Diversity in Research Environment, and (3) Office of Career Development for Postdoctoral Fellows and Graduate Students. It works to: raise people's awareness of the importance of gender equality; help its researchers with their research and education-related activities; assist its faculty, staff, and students in achieving their optimal balances between work/study and private lives; and support female graduate students and postdoctoral fellows to diversify their career.

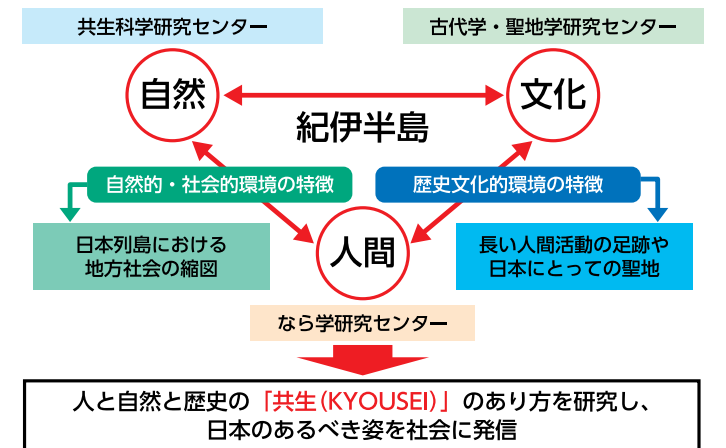
## 大和・紀伊半島学研究所

Institute for YAMATO and Kii-peninsula studies

### 目的 Purpose

人間社会と自然環境との共生のための科学「共生科学」を通して、自然の保全と再生を目指すことを目的に平成13年に設置された共生科学研究センターと、古代日本の中心であった奈良に立地する本学の特色を活かし、東アジアの広い視野の中で、日本古代の歴史・文学・言語などを学際的に研究することを目的として平成17年に設置された古代学学術研究センター、奈良の社会や文化の特性・課題を現代的視点から読み解き、その成果を外部に発信する新しい試みとして平成16年に文学部を中心に始められたなら学プロジェクトを母体として平成29年度に設置されたなら学研究センターの3つの研究センターを基に平成30年3月に設立された研究所である。本研究所はこれらの3センターのこれまでの実績を活かし、自然科学的研究、人文科学的調査研究、社会科学的研究といった多角的な視点から、主に奈良及び紀伊半島における環境や、歴史、地域社会について総合的に研究を行っている。また、このような研究を行う人達を支援することを目的としている。

The institute, established on March 1, 2018, aims to conduct comprehensive studies of the environment, history and community of Nara and the Kii peninsula, and to support researchers in these academic fields. The institute is composed of three departments: the KYOUSEI Science Center for Life and Nature; the Center for Research of Ancient Culture and Sacred Place, and the Center for Nara Studies. This institute conducts original and multidisciplinary research across the boundaries of natural science, human science and social science.





## 生涯学習教育研究センター

Center for Education and Research of Lifelong Learning

### 目的 Purpose

生涯学習に関する調査・研究及び教育を行うとともに、生涯学習に関して地域との交流を図ること等を目的として、平成9年5月21日に設置された。

生涯学習の推進に関する調査研究、生涯学習プログラムの研究開発、地域の生涯学習関連機関・団体との連携調整などの業務を行っている。

This Center was established on May 21, 1997 and is dedicated to the study of and research about lifelong learning, as well as involving the university with the local community.

The Center will survey the promotion of lifelong learning as well as conduct research and development of lifelong learning programs by liaising with local lifelong learning organizations and groups.



公開講座「観光による地域の食と農の価値の再発見  
—ネパール・ベトナム・奈良を事例に—」

## 教育システム研究開発センター

Center for Research and Development of Education Systems

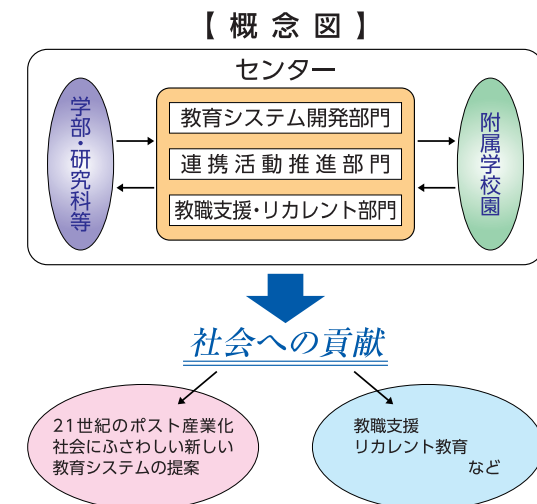
### 目的 Purpose

本学の学部等と附属学校園が連携して行う教育研究活動を推進するとともに、初等教育から高等教育までの教育システムを研究・開発することを目的として、平成15年12月17日に設置された。

教育システム開発部門、連携活動推進部門、教職支援・リカレント部門の3つの研究部門から成っており、初等教育から高等教育までの教育システムの研究・開発や、本学の学部等と附属学校園間の連携教育の実施、教職支援及びリカレント教育の推進などの業務を行っている。

The Center undertakes researches on education systems from elementary to higher education levels as well as promotes research and educational activities held in cooperation with Nara Women's University Undergraduate and Graduate Schools and its affiliated kindergarten, elementary school, and middle school.

The Center conducts research in the following three sections: Developing Education Systems, Promoting Joint Research and Activities, and Supporting Teachers and Recurrent Education.



## アジア・ジェンダー文化化学研究センター

Center for Gender and Women's Culture in Asia

### 目的 Purpose

アジア・ジェンダー文化化学研究センターは、アジアの女性の高等教育の発展を目的として平成17年11月25日に設置された。アジアの中には、多様な歴史、文化、言語、政治体制を持つ国や地域がありながらも、現在それらの違いを越えてアジアとしての一体感や共通の経験が生まれつつある。本センターは、アジアの研究者とともにジェンダー課題を研究し、ジェンダー平等をめざして情報発信、研究者間の交流、次世代の育成と地域貢献を行っている。

Established on November 25, 2005, the Center is dedicated to promote higher education for women in Asia. In present-day Asia, with its great diversity in history, culture, language and political systems, there are emerging sense of unity and common experiences shared by people living in Asia. The Center aims at addressing diverse gender issues in active collaboration with researchers in Asia and contributes to the society by demonstrating research findings, promoting mobility of researchers and nurturing of next generation with a view to establish gender equality within Asia.



インドネシア研修

## 岡数学研究所

Oka Mathematical Institute

### 目的 Purpose

昭和24年から昭和39年まで数学者岡潔は奈良女子大学で教授として教育・研究に励み、特に教育面では女子教育に力を注いできた。岡潔の数学上の精神が次世代の若者、とりわけ女性数学者に受け継がれるべく、研究所を平成27年に設置した。この研究所を基点として、様々な活動を行いたいと考えている。

Oka Mathematical Institute has just been founded in the university in 2015. One of the aims of the Institute is to promote an attractive exchange between mathematicians and students all over the world. The name of the Institute comes from the mathematician Kiyoshi Oka, who devoted himself to both research and education at the university, especially to the education for women.



## 動物実験施設

Laboratory Animal Research Center

### 目的 Purpose

本施設は生活環境学部・理学部実験動物飼育施設を基に平成27年11月26日に全学施設として設置された。本施設では国が定める動物実験に関わる法律及び指針等の法令を遵守し、動物実験が行われるように、飼養施設の維持・管理だけでなく、実験動物の適正な取扱いのための教育・指導・助言を教員及び学生を対象に行っている。その一環として、実験動物の実験計画の審査及び新規従事者への講習を実施している。

This Center, which is a university-wide facility, was founded on November 26th 2015 as an animal testing and housing facility for the Faculty of Human Life and Environment, and Faculty of Science. At the Center, faculty members and students are educated, instructed and advised on how to adequately conduct animal experiments as well as maintain and operate feeding facilities in compliance with Japanese laws and guidelines on animal experiments. As part of its mission, it conducts screening of experiment plans and lectures for newcomers.





# 入学状況・学生数

## Number of Applicants and Entrants and Number of Students

### 学部 Faculty

入学状況 Number of Applicants and Entrants

平成31年度 2019-20

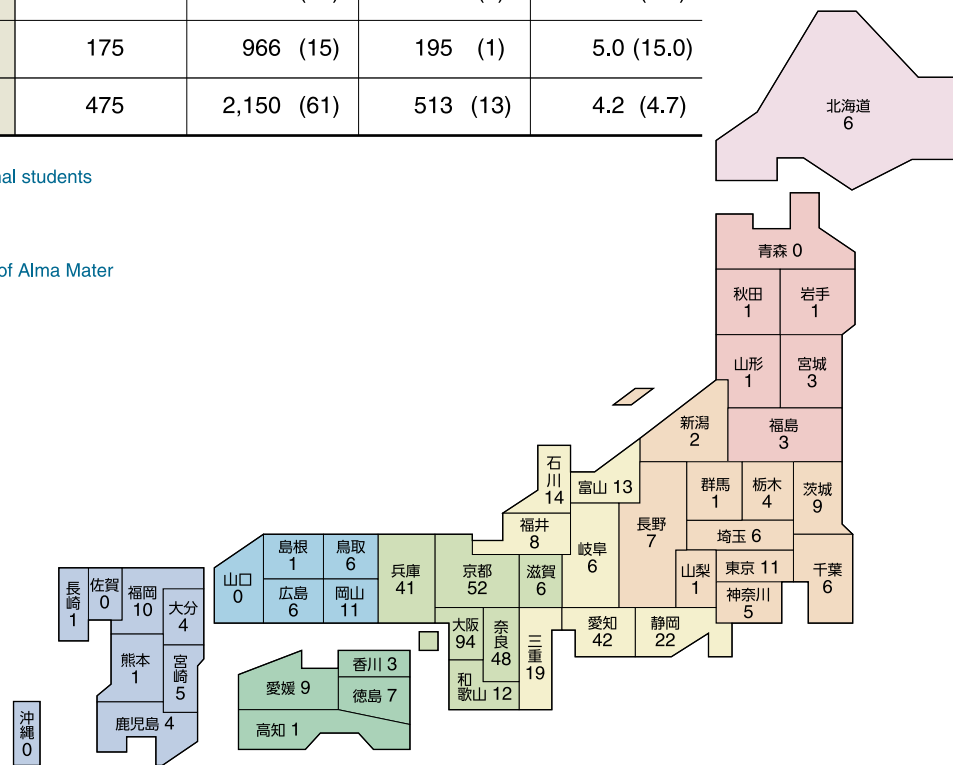
区分 Classification	入学定員 Admission Capacity	志願者 (A) Applicants	入学者 (B) Entrants	倍率 (合) Ratio
文学部 Letters	150	653 (27)	157 (7)	4.2 (3.9)
理学部 Science	150	531 (19)	161 (5)	3.3 (3.8)
生活環境学部 Human Life and Environment	175	966 (15)	195 (1)	5.0 (15.0)
計 Total	475	2,150 (61)	513 (13)	4.2 (4.7)

( )は外国人留学生で外数  
( ) indicates the number of international students

### 出身校所在地別入学者数

Number of New Students by the Place of Alma Mater

北海道..... 6人
東北..... 9人
関東・甲信越..... 52人
東海・北陸..... 124人
近畿..... 253人
中国..... 24人
四国..... 20人
九州・沖縄..... 25人
その他..... 0人
計..... 513人



### 学生数 Number of Students

令和元年5月1日現在 As of May 1, 2019

学部 Faculty	学科 Departments	定員 Capacity		現員 Present Numbers				計 Total
		入学定員 Admission Capacity	収容定員 Total	1年次 Freshmen	2年次 Sophomores	3年次 Juniors	4年次 Seniors	
文学部 Letters	人文社会学専攻 History, Sociology and Geography	60	240	164	75	77 (6)	71 (7)	665(28)
	言語文化学専攻 Language and Culture	50	200		40	48 (4)	59 (6)	
	人間科学専攻 Human Sciences	40	160		44	39 (1)	48 (4)	
	計 Total	150(16)	600(32)	164	159	164(11)	178(17)	665(28)
理学部 Science	数物科学専攻 Mathematical and Physical Sciences	63	252	69	66	65 (3)	63 (6)	263 (9)
	化学生物環境学専攻 Chemistry, Biology, and Environmental Science	87	348	97	100	97 (6)	97 (5)	391(11)
	小計 Total	150(10)	600(20)	166	166	162 (9)	160(11)	654(20)
	物理科学専攻 Physics						1 (0)	1 (0)
計 Total	150(10)	600(20)	166	166	162 (9)	161(11)	655(20)	
生活環境学部 Human Life and Environment	食物栄養学専攻 Food Science and Nutrition	35	140	39	37	35	38	149
	心身健康学専攻 Department of Health Sciences	40	160	45	44	44 (5)	47 (4)	180 (9)
	情報衣環境学専攻 Department of Computer Science and Clothing Environment	35	140	41	39	35 (3)	44 (2)	159 (5)
	住環境学専攻 Residential Architecture and Environmental Science	35	140	38	36	36 (3)	42 (4)	152 (7)
	生活文化学専攻 Culture and Humanities	30	120	33	31	30 (2)	33 (1)	127 (3)
	小計 Total	175(14)	700(28)	196	187	180(13)	204(11)	767(24)
	生活健康・衣環境学専攻 Health Science and Clothing Environment						1 (0)	1 (0)
計 Total	0 (0)	0 (0)	0	0	0 (0)	1 (0)	1 (0)	
計 Total	175(14)	700(28)	196	187	180(13)	205(11)	768(24)	
合計 Grand Total	475(40)	1,900(80)	526	512	506(33)	544(39)	2,088(72)	

( )は第3年次編入入学に係る数で外数  
( ) indicates the number of transfer students admitted to the Junior year.

# 大学院 Graduate School

入学状況 Number of Applicants and Entrants

平成31年度 2019-20

研究科 Graduate School	入学定員 Admission Capacity	志願者 (A) Applicants	入学者 (B) Entrants	倍率 (合) Ratio
人間文化研究科 Humanities and Sciences	博士前期課程 Master's Course	198	267	1.7
	博士後期課程 Doctoral Course	38	30	1.1
計 Total	236	297	188	1.6

※秋季入学者は除く

### 学生数 Number of Students

令和元年5月1日現在 As of May 1, 2019

研究科 Graduate School	専攻 Departments and Schools	定員 Capacity		現員 Present Numbers				計 Total
		入学定員 Admission Capacity	収容定員 Total	1年次 First Year	2年次 Second Year	3年次 Third Year	計 Total	
人間文化研究科 博士前期課程 (Master's Course)	人文社会学専攻 History, Sociology and Geography	24	48	13	18	-	31	
	言語文化学専攻 Language and Culture	18	36	5	12	-	17	
	人間科学専攻 Human Sciences	12	24	7	11	-	18	
	食物栄養学専攻 Food Science and Nutrition	13	26	8	14	-	22	
	心身健康学専攻 Human Life and Health Sciences	22	44	18	16	-	34	
	情報衣環境学専攻 Computer Science and Clothing Environment	10	20	5	10	-	15	
	生活工学共同専攻 Cooperative Major in Human Centered Engineering	7	14	6	4	-	10	
	住環境学専攻 Residential Architecture and Environmental Science	13	26	18	28	-	46	
	生活文化学専攻 Culture and Humanities	9	18	3	7	-	10	
	数物科学専攻 Mathematical and Physical Sciences	28	56	35	28	-	63	
	化学生物環境学専攻 Chemistry, Biology, and Environmental Science	42	84	43	56	-	99	
	小計 Total	198	396	161	204	-	365	
	人間行動科学専攻 Human Behavioral Sciences				10	-	10	
	数学専攻 Mathematics				1	-	1	
物理科学専攻 Physics				1	-	1		
情報科学専攻 Information and Computer Sciences				2	-	2		
小計 Total	0	0	0	14	-	14		
計 Total	198	396	161	218	-	379		
人間文化研究科 博士後期課程 (Doctoral Course)	比較文化学専攻 Comparative Culture	10	30	7	3	23	33	
	社会生活環境学専攻 Social Life and Human Environment	15	45	11	7	46	64	
	共生自然科学専攻 Natural Science and Ecological Awareness	8	24	3	6	19	28	
	生活工学共同専攻 Cooperative Major in Human Centered Engineering	2	6	3	3	4	10	
	複合現象科学専攻 Interdisciplinary Research of Scientific Phenomena and Information	3	9	3	3	5	11	
小計 Total	38	114	27	22	97	146		
比較文化学専攻 Comparative Culture					1	1		
小計 Total	0	0	0	0	1	1		
計 Total	38	114	27	22	98	147		
合計 Grand Total	236	510	188	240	98	526		





# 卒業生・修了者数 Number of Graduates

区分 Classification		平成30年度 2018-19	累計 Total
学部 Faculty	文学部 Letters	170	9,443
	理学部 Science	167	8,355
	生活環境学部 Human Life and Environment	193	3,642
	家政学部 Home Economics	—	4,383
計 Total		530	25,823
大学院 Graduate School	文学研究科 Letters	—	762
	理学研究科 Science	—	649
	家政学研究科 Home Economics	—	645
	人間文化研究科 Humanities and Sciences	前期 164 後期 16	前期 3,334 後期 655
計 Total		180	6,045
専攻科 Postgraduate	文学専攻科 Letters	—	69
	理学専攻科 Science	—	20
	家政学専攻科 Home Economics	—	39
計 Total		—	128
幼稚園教員養成課程 Teacher's Training Course for Kindergarten		—	470
合計 Grand Total		710	32,466

# 博士学位授与状況 Number of the Doctoral Degree Recipients

令和元年5月1日現在  
As of May 1, 2019

区分 Classification	課程 Curriculum	論文 Thesis
学術博士※ Doctor of Philosophy	28	24
博士(学術) Doctor of Philosophy (Gakujutsu)	257	70
博士(文学) Doctor of Philosophy (Bungaku)	129	37
博士(理学) Doctor of Science	185	28
博士(社会科学) Doctor of Social Science	13	8
博士(生活環境学) Doctor of Human Life and Environment	34	8
博士(情報科学) Doctor of Information and Computer Science	9	2
計 Total	655	177

※は平成3年6月30日以前に授与された博士の学位  
※indicates the number of Doctor's Degree conferred until June 30, 1991.



総合研究棟 H棟  
H Hall (Intergrated Projects Research Center)

# 奨学生 Scholarship Students

学部 Faculty

平成31年3月1日現在  
As of March 1, 2019

学部 Faculty	在学生数 Number of Students	奨学生数 Number of Scholarship Students	比率 Percentage of Grantees	奨学生の内訳 Breakdown		
				日本学生支援機構 Japan Student Services Organization		その他 Others
				第一種 Loan Free of Interest	第二種 Loan with Interest	
文学部 Letters	689	190	27.6	113	62	15
理学部 Science	673	170	25.3	78	64	28
生活環境学部 Human Life and Environment	782	211	27.0	111	77	23
計 Total	2,144	571	26.6	302	203	66

大学院 Graduate School

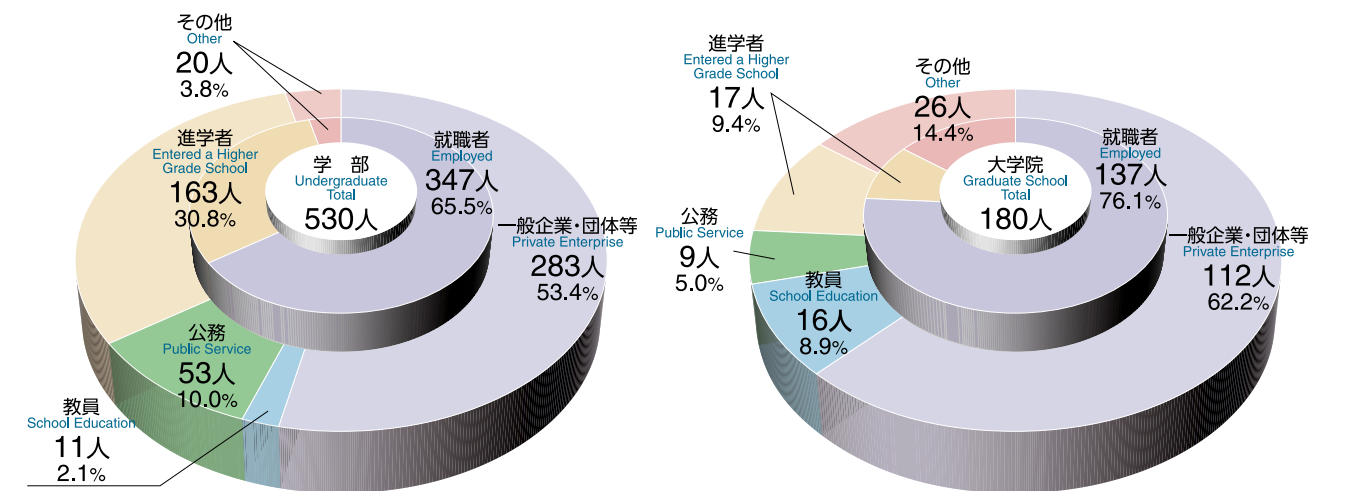
研究科 Graduate School	在学生数 Number of Students	奨学生数 Number of Scholarship Students	比率 Percentage of Grantees	奨学生の内訳 Breakdown		
				日本学生支援機構 Japan Student Services Organization		その他 Others
				第一種 Loan Free of Interest	第二種 Loan with Interest	
人間文化研究科博士前期課程 Humanities and Sciences (Master's Course)	373	107	28.7	83	7	17
人間文化研究科博士後期課程 Humanities and Sciences (Doctoral Course)	146	28	19.2	15	2	11
計 Total	519	135	26.0	98	9	28

# 卒業・修了後の状況 Students' Career Path

平成30年度卒業・修了者 Academic Year of 2018-19

令和元年5月1日現在  
As of May 1, 2019

区分 Classification	学部 Faculty				大学院 Graduate School			合計 Grand Total		
	文学部 Letters	理学部 Science	生活環境学部 Human Life and Environment	計 Total	人間文化研究科(前期課程) Humanities and Sciences (Master's Course)	人間文化研究科(後期課程) Humanities and Sciences (Doctoral Course)	計 Total			
卒業・修了者 Graduates	170	167	193	530	164	16	180	710		
内訳 Breakdown	進学 Entered a Higher Grade School	21	92	50	163	17	—	17	180	
	就職 Employed	142	69	136	347	129	8	137	484	
	その他 Other	7	6	7	20	18	8	26	46	
別の業 Breakdown by Industry	農、林、漁、鉱、建設業 Agriculture, Forestry, Fishery, Mining and Construction Industries	4	2	17	23	2	—	2	25	
	製造業 The Manufacturing Industry	食品・飲料・たばこ・飼料 Foodstuffs, Beverages, Tobaccos and Fodder	1	2	16	19	4	—	4	23
		繊維工業 Textile Industry	3	—	5	8	2	—	2	10
		印刷・同関連業 Printing and Related Industries	1	—	1	2	—	—	0	2
	化学工業、石油・石炭製品 Chemical Industries	2	1	—	3	11	1	12	15	
	鉄鋼業、非鉄金属・金属製品 Iron and Steel, Nonferrous Metals and Metal Products	—	5	1	6	6	—	6	12	
	はん用・生産用・業務用機械器具 General, Production and Business-use Machinery and Instruments Manufacturing	2	2	2	6	5	—	5	11	
	電子部品・デバイス・電子回路 Electronic Components, Electronic Device, Electronic Circuit	—	1	1	2	2	—	2	4	
	電気・情報通信機械器具 Electric Industries	1	4	3	8	24	—	24	32	
	輸送用機械器具 Transport Equipment	3	3	1	7	5	—	5	12	
	その他の製造業 Other Industrial Fields	5	4	4	13	4	—	4	17	
	電気・ガス・熱供給・水道業 Electricity, Gas, Heat Supply and Water Industries	3	—	—	3	—	—	0	3	
	情報通信業 Information and Communications Industries	24	19	18	61	14	—	14	75	
	運輸業、郵便業 Transportation and Postal Industries	10	1	3	14	1	—	1	15	
	卸売・小売業 Wholesale and Retail Industries	9	3	12	24	2	—	2	26	
	金融・保険業 Financial and Insurance Business	8	5	6	19	1	—	1	20	
	不動産業・物品賃貸業 Real Estate and Rental Service Provider	2	—	1	3	1	—	1	4	
教育、学習支援業 Education and Study-support Tutoring	10	6	4	20	17	5	22	42		
医療・福祉業 Healthcare and Welfare Industries	6	1	11	18	3	—	3	21		
サービス業 Service Industry	19	5	10	34	16	—	16	50		
公務 Public Service	国家公務 National Public Service	3	2	3	8	4	4	12		
	地方公務 Local Public Service	25	3	17	45	3	2	50		
上記以外 Other	1	—	—	1	2	—	2	3		





# 教員・学生の主な受賞状況 Academy Professor and Student Major Prize

平成30年度  
Academic Year of 2018

## 受賞教員一覧 Academy Professor Major Prize

受賞学術賞名	所属	受賞者名	受賞対象
日本家政学会賞	研究院生活環境科学系 准教授	藤平真紀子	木造住宅の耐久性および耐久性向上 —維持管理からの考察—
2018 Joint Meeting of the Korean Society of Protozoologists and Japan Society of Protozoology, ベストポスター賞	研究院自然科学系 准教授	杉浦真由美	IDO enzyme involved in the biosynthesis of mating pheromone in the ciliate <i>Blepharisma</i> (織毛虫プレファリスマにおける交配フェロモンの生合成に関わる酵素IDOの研究)

## 受賞学生一覧 Student Major Prize

受賞名	所属	発表題目
ICCC2018 (43rd International Conference on Coordination Chemistry) 優秀ポスター賞	人間文化研究科 博士前期課程 化学生物環境学専攻1年次	Syntheses and SMM properties of Ln(III) complexes supported by an N5-Schiff base ligand
ICCC2018 (43rd International Conference on Coordination Chemistry) 優秀発表賞	人間文化研究科 博士前期課程 化学専攻2年次	Selective Oxygenation of a Benzyl Ligand on Palladium Accelerated by Secondary Phosphine Oxides
しあわせのまちづくりコンペ (学生部門) 最優秀賞	生活環境学部 住環境学科4年次 人間文化研究科 博士前期課程 住環境学専攻2年次 人間文化研究科 博士前期課程 住環境学専攻(2018年3月修了)	体験型観光を取り入れた誰もが楽しめる観光まちづくり
応用生態学会 第22回研究発表会 優秀ポスター研究発表賞	人間文化研究科 博士前期課程 化学生物環境学専攻1年次	底生動物群集へ及ぼす貯水ダムの影響：メダ群集及びγ多様性に着目して
応用生態学会 第22回研究発表会 優秀ポスター研究発表賞	人間文化研究科 博士前期課程 化学生物環境学専攻1年次	アカミミガメを対象とした野外における環境DNA検出阻害要因の検討： 野外での環境DNA検出確率の向上に向けて
日本陸水学会近畿支部会 第30回研究発表会 最優秀発表賞	理学部 化学生物環境学科 生物科学コース	大和川とその支川・東除川における水質環境と底生動物の季節変動 ～河川中のNaClに着目して～
SI2018優秀講演賞	生活環境学部 情報衣環境学科 衣環境学コース4年次	温刺激によって生き物感を付与するぬいぐるみ服の検討
IEEE LifeTech 2019 Excellent Paper Award (1st Prize) およびWIE Paper Award	人間文化研究科 博士後期課程 生活工学共同専攻	Evaluation of Influence of High Frictional Material Foot Wear on Posture by Plantar Pressure

# 国内交流協定 Domestic Exchange Agreements

令和元年5月20日現在  
As of May 20, 2019

締結機関名 Institutions with Cooperation Agreements	協定種別 (締結年月日) Classifications of Agreements (Date)	締結機関名 Institutions with Cooperation Agreements	協定種別 (締結年月日) Classifications of Agreements (Date)
高エネルギー加速器研究機構 High Energy Accelerator Research Organization	教育研究交流 (2006. 4. 1) Exchange Education and Research	横浜国立大学 Yokohama National University	連携・協力 (2017. 3.15) Cooperation for Research
岩手大学 Iwate University	連携・協力 (2017. 3.15) Cooperation for Research	福井大学 University of Fukui	連携・協力(附属学校部) (2016.12.16) Cooperation for Research
茨城大学 Ibaraki University	連携・協力 (2017. 3.15) Cooperation for Research	静岡大学 Shizuoka University	連携・協力 (2017. 3.15) Cooperation for Research
筑波大学 University of Tsukuba	連携・協力 (2016. 5.18) Cooperation for Research	滋賀大学 Shiga University	連携・協力 (2014. 2.10) Cooperation for Research
宇都宮大学 Utsunomiya University	連携・協力 (2017. 3.15) Cooperation for Research	滋賀医科大学 Shiga University of Medical Science	連携・協力 (2014. 2.10) Cooperation for Research
埼玉大学 Saitama University	連携・協力 (2017. 3.15) Cooperation for Research	京都大学 Kyoto University	学生交流(大学院) (1999.11. 1) Exchange Students
東京海洋大学 Tokyo University of Marine Science and Technology	連携・協力 (2017. 3.15) Cooperation for Research	京都教育大学 Kyoto University of Education	連携・協力 (2014. 2.10) Cooperation for Research
お茶の水女子大学 Ochanomizu University	連携・協力 (2012. 6.29) 連携・協力 (2015. 3.25) 連携・協力 (2017. 3.15) Cooperation for Research	京都工芸繊維大学 Kyoto Institute of Technology	連携・協力 (2014. 2.10) Cooperation for Research
	教育研究交流 (2015. 3. 3) Exchange Education and Research	大阪大学 Osaka University	学生交流(大学院) (1999. 9.17) Exchange Students
	学生交流(大学院) (2015. 3. 3) Exchange Students		連携・協力 (2014. 2.10) Cooperation for Research

締結機関名 Institutions with Cooperation Agreements	協定種別 (締結年月日) Classifications of Agreements (Date)	締結機関名 Institutions with Cooperation Agreements	協定種別 (締結年月日) Classifications of Agreements (Date)
大阪教育大学 Osaka Kyoiku University	連携・協力 (2014. 2.10) Cooperation for Research	奈良文化財研究所 Nara National Institute for Cultural Properties	連携・協力 (1999. 3.31) 連携・協力 (2019. 5.20) Cooperation for Research
兵庫教育大学 Hyogo University of Teacher Education	連携・協力 (2014. 2.10) Cooperation for Research	京都市教育委員会 Kyoto City Board of Education	連携・協力 (2006.10.19) Cooperation for Research
神戸大学 Kobe University	学生交流(大学院) (1999. 3.31) Exchange Students	神戸市教育委員会 Kobe City Board of Education	連携・協力 (2006. 5.11) Cooperation for Research
	連携・協力 (2014. 2.10) Cooperation for Research	茨木市 Ibaraki City	連携・協力 (2017.11.16) Cooperation for Research
奈良教育大学 Nara University of Education	学生交流(大学院) (1995.12.25) 学生交流(学部) (2008. 3.10) Exchange Students	奈良県 Nara Prefecture	連携・協力 (2015.11.30) 連携・協力 (2016. 3.13) Cooperation for Research
	人事交流(附属学校) (2016. 3.24) Personnel Exchange	奈良県立美術館 Nara Prefectural Museum of Art	連携・協力 (2011. 6. 2) Cooperation for Research
	連携・協力 (2012. 3.21) 連携・協力 (2014. 2.10) 連携・協力 (2015. 3.26) 連携・協力 (2019. 5.20) Cooperation for Research	奈良県教育委員会 Nara Prefecture Board of Education	連携・協力 (2004. 2.27) Cooperation for Research
	和歌山大学 Wakayama University	奈良市教育委員会 Nara City Board of Education	連携・協力 (2004. 6.11) Cooperation for Research
	大学院教育研究連携 (2002. 7.18) Graduate School Education	奈良市 Nara City	連携・協力 (2004. 6.11) 連携・協力 (2009. 9.24) 連携・協力 (2012. 6. 1) Cooperation for Research
	連携・協力 (2014. 2.10) 連携・協力 (2017. 3.15) Cooperation for Research	奈良市美術館 Nara City Museum of Art	連携・協力 (2011.11.28) Cooperation for Research
奈良先端科学技術大学院大学 Nara Institute of Science and Technology	学生交流(大学院) (1999.12. 1) Exchange Students	桜井市 Sakurai City	連携・協力 (2016. 3.28) Cooperation for Research
	連携・協力 (2012. 3.14) 連携・協力 (2014. 2.10) Cooperation for Research	大和郡山市 Yamatokoriyama City	連携・協力 (2005. 2.14) Cooperation for Research
大阪府立大学 Osaka Prefecture University	学生交流(大学院) (2010. 3.31) Exchange Students	吉野郡下市町 Shimoichi City	連携・協力 (2015. 2.16) 連携・協力 (2015.11.30) 連携・協力 (2016. 3.13) Cooperation for Research
奈良県立医科大学 Nara Medical University	学生交流(学部) (2008. 3.10) Exchange Students	吉野郡川上村 Kawakami Village	連携・協力 (2017. 7.10) Cooperation for Research
奈良県立大学 Nara Prefectural University	学生交流 (2008. 3.10) Exchange Students	吉野郡十津川村 Totsukawa Village	連携・協力 (2015. 3.26) 連携・協力 (2015.11.30) 連携・協力 (2016. 3.13) Cooperation for Research
	連携・協力 (2016. 3.13) Cooperation for Research	吉野郡野迫川村 Nosegawa Village	連携・協力 (2015. 4. 1) 連携・協力 (2015.11.30) 連携・協力 (2016. 3.13) Cooperation for Research
福岡女子大学 Fukuoka Women's University	連携・協力 (2019. 3.27) Cooperation for Research	吉野郡東吉野村 Higashiyoshino Village	連携・協力 (2016.10.17) Cooperation for Research
津田塾大学 Tsuda College	連携・協力 (2012. 6.29) Cooperation for Research	大和文華館 The Museum Yamatobunkakan	連携・協力 (2004. 8.12) Cooperation for Research
東京女子大学 Tokyo Woman's Christian University	連携・協力 (2012. 6.29) Cooperation for Research	月桂冠総合研究所 Gekkeikan Sake Co., Ltd	連携・協力 (2006. 2. 1) Cooperation for Research
日本女子大学 Japan Women's University	連携・協力 (2012. 6.29) Cooperation for Research	J T 医薬総合研究所 Japan Tobacco Inc.	連携・協力 (2006. 2. 1) Cooperation for Research
京都女子大学 Kyoto Women's University	連携・協力 (2016. 9.23) Cooperation for Research	東レ株式会社先端融合研究所 Toray Industries, Inc.	連携・協力 (2006. 2. 1) Cooperation for Research
帝塚山大学 Tezukayama University	学生交流(大学院) (2002. 1.11) 学生交流(学部) (2008. 3.10) Exchange Students	三井住友銀行 Sumitomo Mitsui Banking Corporation	連携・協力 (2007.11.22) Cooperation for Research
天理大学 Tenri University	学生交流(学部) (2008. 3.10) Exchange Students	南都銀行 Nanto Bank, Ltd.	連携・協力 (2017. 6.19) Cooperation for Research
奈良大学 Nara University	学生交流(大学院) (2002. 1.11) 学生交流(学部) (2008. 3.10) Exchange Students	りそな銀行 Resona Bank, Ltd.	連携・協力 (2008. 3.13) Cooperation for Research
奈良産業大学 Nara Sangyo University	学生交流 (2008. 3.10) Exchange Students	アスビオファーマ株式会社 Asubio Pharma Co., Ltd.	連携・協力 (2008.12.25) Cooperation for Research
放送大学 The University of The Air	学生交流 (2000.10. 4) Exchange Students	Y K K 株式会社 YKK Corporation	連携・協力 (2018. 5.21) Cooperation for Research
	連携・協力 (2006. 3. 8) Cooperation for Research	大和ハウス工業株式会社 Daiwa House Industry Co., Ltd.	連携・協力 (2018. 8.20) Cooperation for Research
岐阜工業高等専門学校 National Institute of Technology, Gifu Collage	編入学 (2013. 3. 4) Transfer Students	関西文化学術研究都市推進機構 Kansai Research Institute	連携・協力 (2018. 8.29) Cooperation for Research
明石工業高等専門学校 National Institute of Technology, Akashi Collage	編入学 (2013. 3.11) Transfer Students	阪本龍門文庫 Sakamoto Ryumon Bunko Library	連携・協力 (2010. 5.10) Cooperation for Research
奈良工業高等専門学校 National Institute of Technology, Nara Collage	教育研究交流 (2006. 7.24) Exchange Education and Research	東京オリンピック・パラリンピック 競技大会組織委員会 The Tokyo Organising Committee of the Olympic and Paralympic Games	連携・協力 (2014. 6.23) Cooperation for Research
	連携・協力 (2015.11.30) 連携・協力 (2016. 3.13) Cooperation for Research		
宮内庁正倉院事務所 Office of The Shosoin Treasure House	連携・協力 (1999. 3.31) Cooperation for Research		
東京文化財研究所 National Research Institute for Cultural Properties, Tokyo	連携研究 (2013. 4. 1) Cooperation for Research		
奈良国立博物館 Nara National Museum	連携・協力 (1999. 3.31) 連携・協力 (2019. 5.20) Cooperation for Research		



# 国際交流協定 International Exchange Agreements

## 地域別締結大学数

Number of Universities with Cooperative Agreements by Region

計53大学

Total Number of Universities



締結大学名 Universities with Cooperative Agreements	締結年月日 Date of Agreements	締結大学名 Universities with Cooperative Agreements	締結年月日 Date of Agreements
西安工程大学 (中国) Xi'an Polytechnic University (China)	1988. 2. 1	カブール大学 (アフガニスタン) Kabul University (Afghanistan)	2003. 3.28
南京大学 (中国) Nanjing University (China)	1994.10. 1	アフガニスタン教育大学 (アフガニスタン) Afghanistan University of Education (Afghanistan)	2003. 3.28
香港理工大学 (中国) The Hong Kong Polytechnic University (China)	1996. 1. 1	バングラデシュ農科大学 (バングラデシュ) Bangladesh Agricultural University (Bangladesh)	2003. 8.20
オックスフォード大学オーリエル・コレッジ (英国) Oriental College, Oxford (United Kingdom)	1996. 7.23	武漢大学 (中国) Wuhan University (China)	2003.10.15
ベトナム国家大学 (ベトナム) Vietnam National University, Hanoi (Vietnam)	1996. 9. 5	ボローニャ大学文学部 (イタリア) ※2 University of Bologna Faculty of Letters and Philosophy (Italy)	2005. 3.24
キャンベラ大学 (オーストラリア) University of Canberra (Australia)	1997. 2.10	パリ・デイドロ大学 (フランス) University Paris Diderot (France)	2005.10.17
梨花女子大学 (韓国) Ewha Womans University (Korea)	1997. 2.28	トリアー大学第二文学部 (ドイツ) ※2 University Trier Department II (Germany)	2006. 3.30
蘇州大学 (中国) Soochow University (China)	1998. 4. 2	レスター大学 (英国) University of Leicester (United Kingdom)	2006. 7. 5
西安交通大学 (中国) Xi'an Jiaotong University (China)	1999. 3.15	国立清華大学 (台湾) National Tsing Hua University (Taiwan)	2007. 8.24
クイーンマーガレット・ユニバーシティコレッジ (英国) Queen Margaret University College (United Kingdom)	1999. 3.18	内蒙古大学蒙古学学院 (中国) ※4 College of Mongolian Studies, Inner Mongolia University (China)	2007.12.25
キャロル・マルチンコウスキー・ポズナン医科学大学 (ポーランド) Karol Marcinkowski Poznan University of Medical Sciences (Poland)	1999. 4.26	ベトナム国家大学ハノイ 外国語大学 (ベトナム) The University of Languages and International Studies, Vietnam National University-Hanoi (Vietnam)	2009. 3.12
グラーツ大学 (オーストリア) Karl Franzens University of Graz (Austria)	1999.12.16	ベトナム国家大学ハノイ 人文社会科学大学 (ベトナム) The University of Social Sciences and Humanities-Hanoi (Vietnam)	2009. 6. 4
ノースカロライナ大学グリーンズボロ校 (アメリカ) The University of North Carolina at Greensboro (U.S.A.)	2000. 2.28	東海大学 (台湾) Tunghai University (Taiwan)	2009. 9.14
ミルズカレッジ (アメリカ) Mills College (U.S.A.)	2000. 3.30	ハノイ貿易大学 (ベトナム) Foreign Trade University (Vietnam)	2010. 3.29
東華大学繊維学部 (中国) ※1 College of Textiles, Donghua University (China)	2000.10. 5	ハノイ大学 (ベトナム) Hanoi University (Vietnam)	2010. 3.30
ルーヴェン・カトリック大学 (ベルギー) Katholieke Universiteit Leuven (Belgium)	2000.11.28	大連理工大学 (中国) Dalian University of Technology (China)	2011. 3.16
ソウル大学生活科学部 (韓国) ※4 College of Human Ecology, Seoul National University (Korea)	2001. 3. 7	ガジャマダ大学 (インドネシア) Universitas Gadjah Mada (Indonesia)	2013. 7.11
ロシア人民友好大学 (ロシア) Peoples' Friendship University of Russia (Russia)	2001. 5.29	リンカーン大学 (ニュージーランド) Lincoln University (New Zealand)	2015. 8.25
ハノイ教育大学 (ベトナム) Hanoi University of Education (Vietnam)	2001. 9.26	ベトナム国家大学ハノイ 自然科学大学 (ベトナム) VNU University of Science (Vietnam)	2016. 8. 5
新疆大学 (中国) Xinjiang University (China)	2002. 3.26	アイルランガ大学熱帯病研究所 (インドネシア) ※3 The Institute of Tropical Disease at Universitas Airlangga (Indonesia)	2016. 7.15

締結大学名 Universities with Cooperative Agreements	締結年月日 Date of Agreements	締結大学名 Universities with Cooperative Agreements	締結年月日 Date of Agreements
ハノイ理工大学応用数学情報学部 (ベトナム) ※3 The School of Applied Mathematics and Informatics at Hanoi University of Science and Technology (Vietnam)	2016. 8.17	チェンマイ大学 (タイ) Chiang Mai University (Thailand)	2017.11.30
ベトナム高等数学研究所 (ベトナム) ※3 Vietnam Institute for Advanced Study in Mathematics (Vietnam)	2016. 9. 5	ダッカ大学 (バングラデシュ) University of Dhaka (Bangladesh)	2017.12. 4
東呉大学人文社会学院 (台湾) ※2 The School of Liberal Arts and Social Sciences, Soochow University (Taiwan)	2016.12.20	朝陽科技大学設計学院 (台湾) ※4 College of Design, and Department of Landscape Urban Design, Chaoyang University of Technology (Taiwan)	2018.10. 1
台湾大学文学院 (台湾) ※2 National Taiwan University College of Liberal Arts (Taiwan)	2017. 3.21	デ・ラ・サール・リバ大学 (フィリピン) ※2 De La Salle Lipa (Philippines)	2019. 2.18
アイルランガ大学人文学部 (インドネシア) ※5 The Faculty of Humanities Universitas Airlangga (Indonesia)	2017. 8. 9	インドネシア大学 (インドネシア) Universitas Indonesia (Indonesia)	2019. 3. 1
チュイロイ大学 (ベトナム) Thuyloi University (Vietnam)	2017.10.30	アクデニズ大学 (トルコ) Akdeniz University (Turkey)	2019. 3.29

※1は生活環境学部、※2は文学部及び大学院人間文化研究科、※3は理学部及び大学院人間文化研究科、※4は生活環境学部及び大学院人間文化研究科、※5は、文学部、生活環境学部及び人間文化研究科との部局間協定。  
※1 indicates agreement with Faculty of Human Life and Environment.  
※2 indicates agreement with Faculty of Letters and Graduate School of Humanities and Sciences.  
※3 indicates agreement with Faculty of Science and Graduate School of Humanities and Sciences.  
※4 indicates agreement with Faculty of Human Life and Environment and Graduate School of Humanities and Sciences.  
※5 indicates agreement with Faculty of Letters and Faculty of Human Life and Environment and Graduate School of Humanities and Sciences.

# 日本人学生の海外派遣 Study Abroad from Japan

平成30年度実績  
Result, 2018-19

## 1. 部局別内訳 Number of Japanese Students by Faculty and School

区分 Classification	交換留学	トビタテ！留学JAPAN ※1	大学主催短期派遣プログラム	理学系学生海外短期留学支援 ※2	個人留学 ※3	合計 Grand Total
文学部 Faculty of Letters	4		25		6	35
理学部 Faculty of Science	2		26	2	3	33
生活環境学部 Faculty of Human Life and Environment			22		16	38
人間文化研究科博士前期課程 Graduate School of Humanities and Sciences (Master's Course)		1	8	2	2	13
人間文化研究科博士後期課程 Graduate School of Humanities and Sciences (Doctoral Course)					0	0
計 Total	6	1	81	4	27	119

## 2. 国別内訳 Number of Japanese Students by Distinations

区分 Classification	交換留学	トビタテ！留学JAPAN ※1	大学主催短期派遣プログラム	理学系学生海外短期留学支援 ※2	個人留学 ※3	合計 Grand Total
フィリピン Philippines			12		2	14
韓国 Korea				1	8	9
ベトナム Vietnam			11			11
中国 China			4		1	5
インドネシア Indonesia	1		3			4
タイ Thailand			18			18
マレーシア Malaysia					1	1
英国 United Kingdom	1		6	1	2	10
ドイツ Germany	1	1				2
フランス France	1					1
マルタ Malta					1	1
ベルギー Belgium	2					2
イタリア Italy				1		1
スイス Switzerland				1		1
カナダ Canada					7	7
アメリカ America			10		2	12
オーストラリア Australia					2	2
ニュージーランド New Zealand			17		1	18
計 Total	6	1	81	4	27	119

※1 交換留学との重複者は除く。※2 トビタテ！留学JAPAN及び大学主催短期派遣プログラムとの重複者を除く。※3 海外協定大学主催短期留学プログラムへの派遣を含む。



# 外国人留学生 International Students

## 1. 部局別内訳 Number of International Students by Faculty and School

令和元年5月1日現在  
As of May 1, 2019

区分 Classification	学部学生 Undergraduate Students		大学院生 Graduate Students		非正規生 Non-Degree Students		計 Total		合計 Grand Total
	国費 National Expense	私費 Private Expense	国費 National Expense	私費 Private Expense	国費 National Expense	私費 Private Expense	国費 National Expense	私費 Private Expense	
文学部 Faculty of Letters		20	—	—	1	13	1	33	34
理学部 Faculty of Science		12	—	—		1	0	13	13
生活環境学部 Faculty of Human Life and Environment		7	—	—	1	27	1	34	35
人間文化研究科博士前期課程 Graduate School of Humanities and Sciences (Master's Course)	—	—	4	51		4	4	55	59
人間文化研究科博士後期課程 Graduate School of Humanities and Sciences (Doctoral Course)	—	—	2	26			2	26	28
計 Total	0	39	6	77	2	45	8	161	169

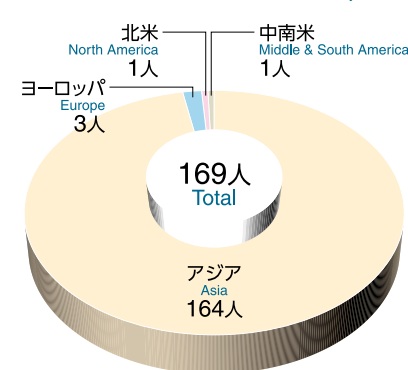
## 2. 国別内訳 Number of International Students by Nationality

区分 Classification	学部学生 Undergraduate Students		大学院生 Graduate Students		非正規生 Non-Degree Students		計 Total		合計 Grand Total
	国費 National Expense	私費 Private Expense	国費 National Expense	私費 Private Expense	国費 National Expense	私費 Private Expense	国費 National Expense	私費 Private Expense	
バングラデシュ Bangladesh				3			0	3	3
中国 China		28		65		35	0	128	128
インドネシア Indonesia			2				2	0	2
韓国 Korea		6		2			0	8	8
マレーシア Malaysia		2					0	2	2
モンゴル Mongolia		1					0	1	1
フィリピン Philippines				1			0	1	1
台湾 Taiwan		1		4		2	0	7	7
ベトナム Vietnam			2	2	1	7	3	9	12
ポーランド Poland					1		1	0	1
ルーマニア Rumania		1					0	1	1
英国 United Kingdom						1	0	1	1
アメリカ U.S.A.			1				1	0	1
アルゼンチン Argentina			1				1	0	1
計 Total	0	39	6	77	2	45	8	161	169

## 地域別留学生数

Number of International Students by Region

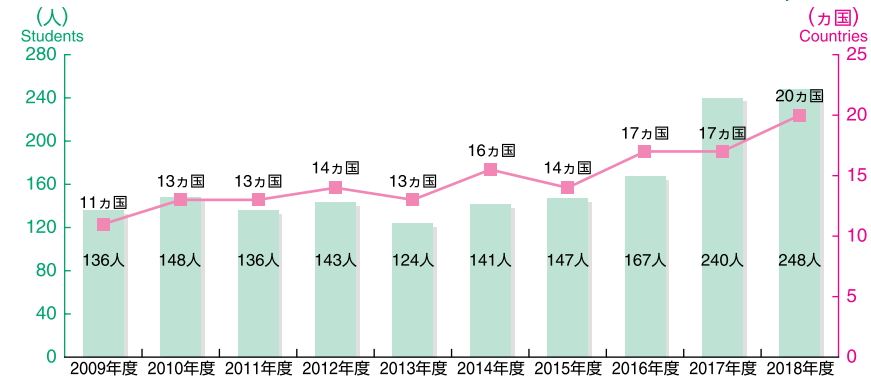
令和元年5月1日現在 As of May 1, 2019



## 留学生数推移

Transition of Number of International Students and their Countries

年度実績 Fiscal year results



# 役職員数

## Number of Faculty and Staff Members

平成31年4月1日現在 As of April 1, 2019

役員 Director	学長 President	理事 Trustee	監事 Auditor
	1	4	(2)

( )は非常勤で外数  
( ) indicates the number of part-time director

令和元年5月1日現在 As of May 1, 2019

区分 Classification	大学教員 Teaching Staffs						附属学校教員 Attached Schools and Kindergarten Staffs					その他職員 Administrative Staffs	合計 Grand Total
	教授 Professors	准教授 Associate Professors	講師 Lecturers	助教 Assistant Professors	助手 Research Associates	計 Total	副校長 Vice Principals	主幹教諭 Senior Teachers	教諭 Teachers	養護教諭 School Nurses	栄養教諭 Nutrition Teacher		
研究院 Faculty	97 (25)	67 (28)	4 (2)	23 (16)		191 (71)							191 (71)
附属幼稚園 Attached Kindergarten						0 (0)	1 (1)		6 (6)	1 (1)			8 (8)
附属小学校 Attached Elementary School						0 (0)	1 (0)	1 (0)	13 (3)	1 (1)	1 (1)		17 (5)
附属中等教育学校 Attached Secondary School						0 (0)	2 (0)	3 (1)	37 (14)	2 (2)			44 (17)
アドミッションセンター Admission Center		1 (1)				1 (1)							1 (1)
健康管理センター Health Care Center	1 (0)					1 (0)						2 (2)	3 (2)
国際交流センター International Exchange Center			1 (1)			1 (1)							1 (1)
理系女性教育開発共同機構 Collaborative Organization for Research in women's Education of Sciences, Technology, Engineering, and Mathematics			1 (1)			1 (1)							1 (1)
社会連携センター Social Cooperation Center			1 (1)			1 (1)							1 (1)
全学共通 Other		1 (0)				1 (0)							1 (0)
事務局 Administration Office						0 (0)						92 (40)	92 (40)
監査戦略室 Audit Strategy Office						0 (0)						1 (0)	1 (0)
やまと共創郷育センター YAMATO Center for Regional Collaboration and Education						0 (0)						1 (0)	1 (0)
合計 Grand Total	98 (25)	69 (29)	7 (5)	23 (16)	0 (0)	197 (75)	4 (1)	4 (1)	56 (23)	4 (4)	1 (1)	96 (42)	362 (147)

女性比率 (%) Ratio	25.5	42.0	71.4	69.6	0.0	38.1
-------------------	------	------	------	------	-----	------

( )は女性教職員数で内数  
( ) indicates the number of woman staffs



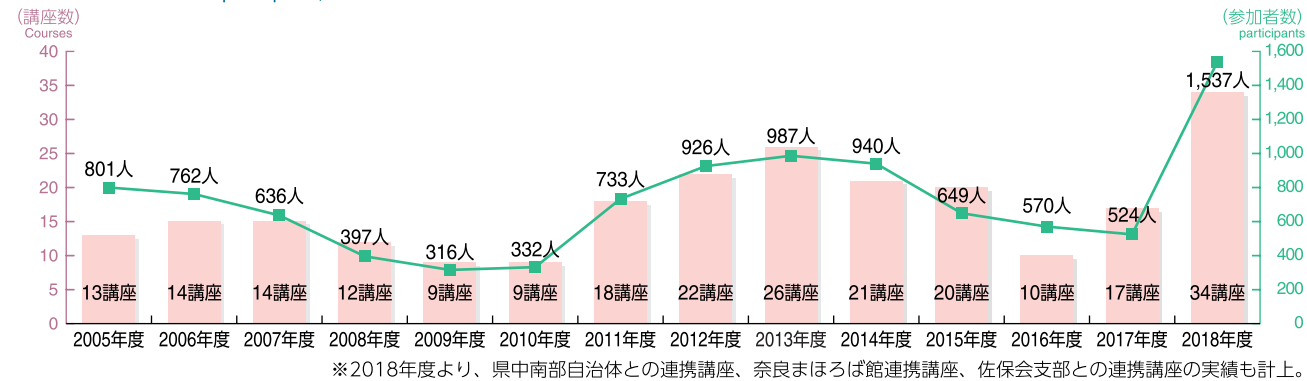


# 公開講座 Extension Lectures

平成30年度開設一覧  
Extension Courses for 2018

講座名 Name of Course	開催日 Date
阪本龍門文庫(奈良県吉野)蔵 芥川龍之介自筆原稿「玄鶴山房」をめぐる ～一字の違いから導かれるもの～	平成30年 6月 9日
一般社団法人佐保会支部との連携講座〈折り鶴に潜む数学〉	平成30年 6月 9日
観光による地域の食と農の価値の再発見 -ネパール・ベトナム・奈良を事例に-	平成30年 6月16日
ブロックチェーン ～ビットコイン中核技術がもたらすICT革命～	平成30年 7月16日
今どきの環境教育を考える	平成30年 8月19日
「夏といえばかき氷! かき氷といえば甘葛煎(あまづらせん)!!」	平成30年 8月29日
シェイクスピア解釈学の始まり -18世紀の編集者たち-	平成30年10月20日
「知る・学ぶ・伝えるequality」連続講座「発達障害を笑GUY(しょうがい)に」	平成30年11月16日
放射線の社会的利用と原子力発電を考える	平成30年11月17日
奈良県中南部自治体との連携講座(全2回)	平成30年12月 2日
生老死の進化	平成31年 1月25日
「知る・学ぶ・伝えるequality」連続講座「発達障害は、障害?個性? ～個性として捉えるために周りができること～」	平成31年 1月31日
奈良まほろば館連携講座(全3回)	平成31年 2月
奈良女子大学による奈良に関する研究発表会	平成31年 3月21日
明治維新150周年記念連続公開セミナー(全8回)	平成30年5月～平成31年2月
近鉄文化サロン阿倍野共催講座(全9回)	平成30年5月～平成31年3月

実施状況  
Number of Courses and participants, 2005-2018



# 地域貢献事業 Regional Contribution

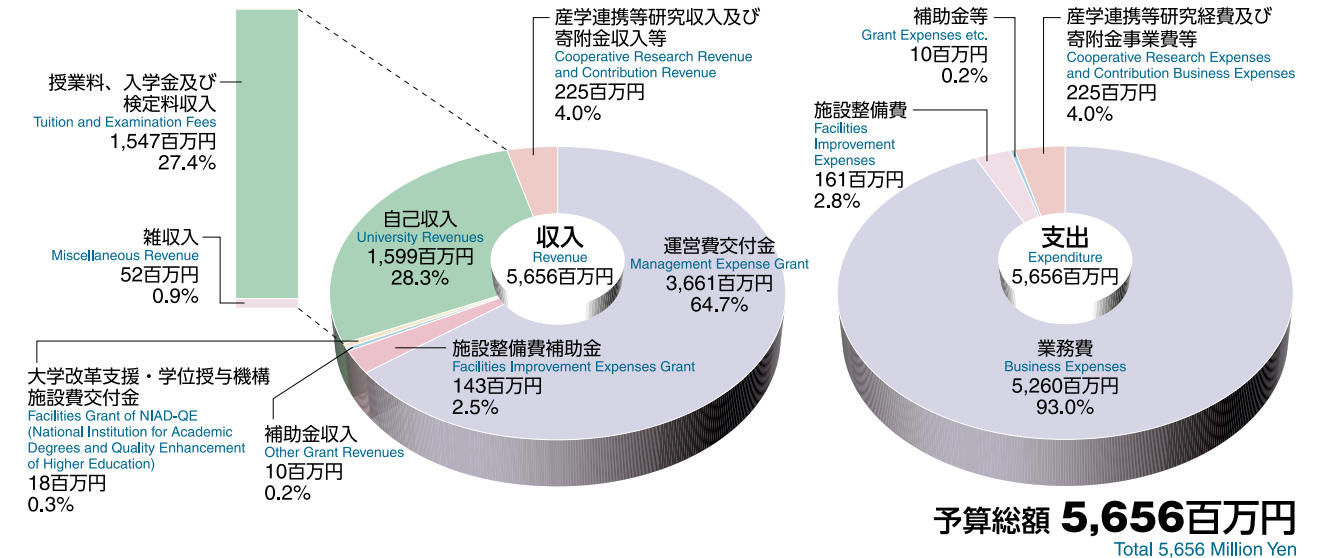
平成15・16年度の2年度にわたる文部科学省の「地域貢献特別支援事業」の後を受け、平成17年度以降も奈良女子大学地域貢献事業として継続し、平成30年度は6事業を展開した。本学が所有する知的資源を広く地域社会へ提供し、地域における科学技術の活用、発展、地域住民の学術・文化・教育の享受促進及び産業振興に寄与するものである。

Nara Women's University was selected by the Ministry of Education, Culture, Sports, Science and Technology to participate in the "Special Support Program for Regional Contribution" for two fiscal years: 2003 and 2004. Since 2005 the university contributed programs have been going, and 6 programs in 2018. The idea of these programs is to give the local community access to our intellectual and academic resources, in addition to contributing to the utilization and progress of science and technology in the community; facilitating and providing local people with scholastic heritage, culture and education; and stimulating local industry and business.

平成30年度地域貢献事業一覧  
List of Regional Contribution, 2018

事業名 Name of Regional Contribution	事業開始年度 Date
古代奈良を中心とした歴史的文化遺産のデータ化	平成17年度
まちづくり支援事業	平成17年度
紀伊半島の生物資源保全事業	平成17年度
知る・学ぶ・伝える equality	平成22年度
健康なら21Stepアップ事業	平成17年度
奈良女子大学サイエンス発信広場 -奈良を理科・数学(算数)大好き日本-に-	平成17年度

# 2019年度予算 Budget for Fiscal Year 2019-20



# 2017年度決算 Settlement of accounts for Fiscal Year 2017-18

(単位:百万円)  
(Unit: Million Yen)

区分 Classification	決算額 Amount
<b>収入 (Revenue)</b>	
運営費交付金 (Management Expense Grant)	3,451
施設整備費補助金 (Facilities Improvement Expenses Grant)	118
補助金等収入 (Other Grant Revenues)	82
大学改革支援・学位授与と機構施設費交付金 (Facilities Grant of NIAD-QE (National Institution for Academic Degrees and Quality Enhancement of Higher Education))	18
自己収入 (University Revenues)	1,668
授業料、入学金及び検定料収入 (Tuition and Examination Fees)	1,568
雑収入 (Miscellaneous Revenues)	99
産学連携等研究収入及び寄附金収入等 (Cooperative Research Revenue and Contribution Revenue)	225
引当金取崩 (Liquidation of Reserves)	0
目的積立金取崩 (Liquidation Appropriated Surplus)	30
<b>計 (Total)</b>	<b>5,595</b>
<b>支出 (Expenditure)</b>	
業務費 (Business Expenses)	4,934
教育研究経費 (Education and Research Expenditures)	4,934
施設整備費 (Facilities Improvement Expenses)	136
補助金等 (Grant Expenses etc.)	81
産学連携等研究経費及び寄附金事業費等 (Cooperative Research Expenses and Contribution Business Expenses)	210
<b>計 (Total)</b>	<b>5,362</b>

※収入、支出の計は切り捨て分が含まれるため、各内訳の計とはならない。





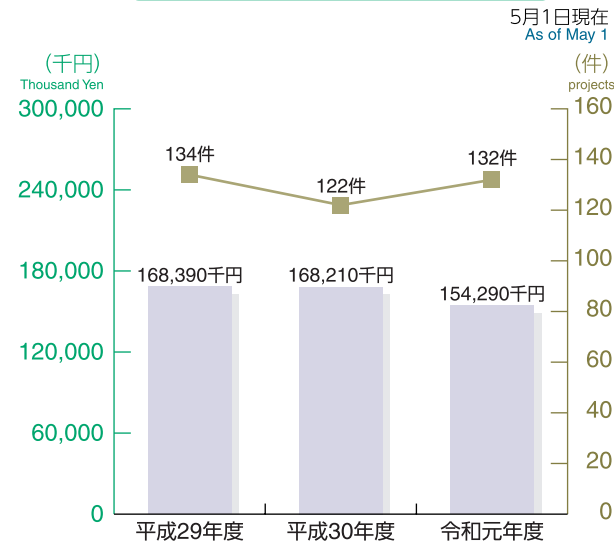
# 科学研究費助成事業 Grant-in-Aid for Scientific Research

令和元年度採択状況(5月1日現在)  
The Amount of Money and the Number of Adoption (As of May 1, 2019)

区分 Classification	件数 Number of Acceptance	金額 Amount of Money
新学術領域研究 Scientific Research on Innovative Areas	6	11,000 (3,300)
基盤研究(A) Scientific Research (A)	2	13,700 (4,110)
基盤研究(B) Scientific Research (B)	10	30,100 (9,030)
基盤研究(C) Scientific Research (C)	73	66,500 (19,950)
挑戦的研究(萌芽) Challenging Research (Exploratory)	2	2,100 (630)
若手研究(B)、若手研究 Young Scientists (B), Young Scientists	22	18,300 (5,490)
研究活動スタート支援 Research Activity Start-up	3	3,100 (930)
奨励研究 Encouragement of Scientists	5	2,490
特別研究員奨励費 JSPS Research Fellow	9	7,000 (870)
計 Total	132	154,290 (44,310)

( )は間接経費で外数 ( ) indicates indirect costs. (単位：千円) (Unit: Thousand Yen)

## 科学研究費採択状況



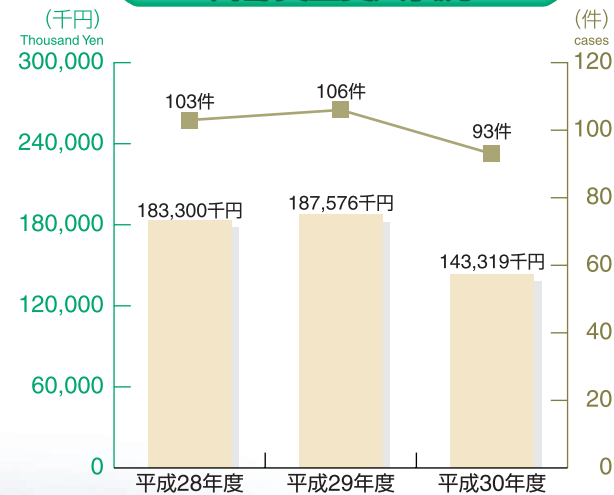
# 外部資金 Grant from Outside the University

平成30年度受入状況  
The Number and the Amount of Research Funds (2018)

区分 Classification	件数 Number of Acceptance	金額 Amount of Money
受託研究 Funded Research	9	31,627 (6,007)
共同研究 Joint Research with Industry	31	33,787 (2,954)
奨学寄付金 Donation for Research	53	77,905
計 Total	93	143,319 (8,961)

( )は間接経費で内数 ( ) indicates indirect costs. (単位：千円) (Unit: Thousand Yen)  
※は委託研究を含む ※ includes commissioned research

## 外部資金受入状況



# 教育・研究等プログラム採択状況 Selected Programs

事業名 Project	名称 Theme	実施部局 Faculties, etc.	採択年度・期間 Fiscal Year・Term
国立大学改革強化推進事業 Program for Promoting the Reform of National Universities	大学の枠を越えた科学技術創造立国の中核となる理工系女性リーダー育成拠点の構築	理系女性教育開発共同機構 Collaborative Organization for Research in women's Education of Science, Technology, Engineering, and Mathematics	平成26年度～6年間 6 years from 2014
地(知)の拠点大学による地方創生推進事業(COC+) Program for Promoting Regional Revitalization by Universities as Centers of Community: COC+ Program	共創郷育：「やまと」再構築プロジェクト	やまと共創郷育センター YAMATO Center for Regional Collaboration and Education 参加校： 奈良工業高等専門学校 奈良県立大学	平成27年度～5年間 5 years from 2015
JST戦略的創造研究推進事業(CREST) Strategic Basic Research Programs (CREST)	配位環境制御および反応環境制御によるメタン酸化触媒の開発	理学部 Faculty of Science (代表機関：大阪大学)	平成28年度～4年間 4 years from 2016
日本・アジア青少年サイエンス交流事業 Japan-Asia Youth Exchange Program in Science	基礎理学に関するバングラデシュとの学術交流ならびに高度人材育成基盤の持続的構築	理学部 Faculty of Science	令和元年度 2019

# なでしこ基金 NADESHIKO Fund

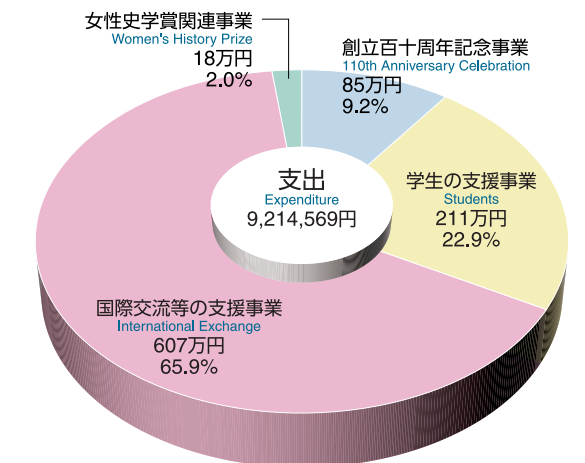
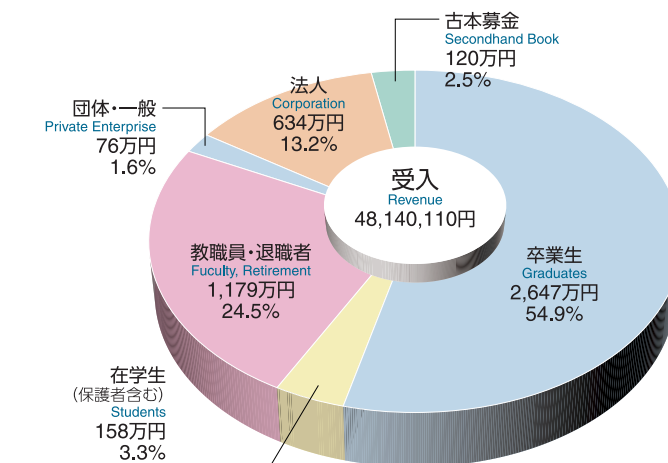
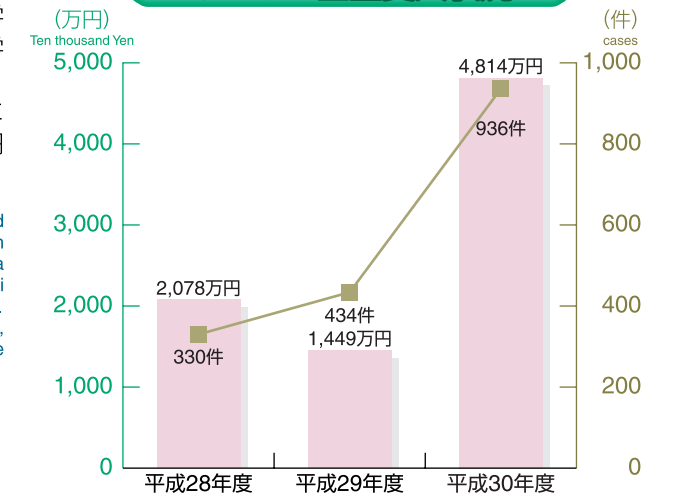
創立90周年記念や100周年記念でご寄附いただきました寄附金を原資とした奈良女子大学基金および奈良女子大学国際交流基金を統合して、平成26(2014)年に、「奈良女子大学なでしこ基金」を創設しました。

平成30年度は、「創立百周年記念事業特定基金」を新たに設置し、総額約4,814万円のご寄附を頂戴し、年間約1,000万円を本学の事業資金として活用させていただきました。

Nara Women's University amalgamated the Nara Women's University fund (comprising contributions received in the commemoration of the 90th anniversary and the centenary of the university's foundation) and the Nara Women's University international exchange fund to establish the Nara Joshi Daigaku Nadeshiko Kikin (Nara Women's University Nadeshiko Fund) in 2014. In the 2018 academic year, contributions amounted to nearly 48 million yen, and approximately 10 million yen was utilized as project funds for the university over the year.

創設時 .....234,204,723円  
On foundation  
平成30年度末残高 .....301,755,951円  
Balance at the end of the 2018 financial year

## なでしこ基金受入状況





# 福利厚生施設等 Welfare Facilities etc.

区分 Classification	施設名 Facilities
福利厚生施設 Welfare Facilities	大学会館ラウンジ University Union Lounge
体育施設及び課外活動施設 Physical Education Facilities and Facilities for Extracurricular Activities	運動場 Ground
	テニスコート Tennis Courts
	第1体育館 First Gymnasium
	第2体育館 Second Gymnasium
	弓道場 Kyudo Field
	課外活動サークル施設 文化系サークル共用施設 合宿所 Extracurricular Activities Center Club House Training Camp House



寄宿寮  
Dormitory

寄宿寮 Dormitory	150室 150 Rooms	個室、各階毎に補食室、洗濯室 Private room, Each floor has dining room and washing room
国際学生宿舎 International Student House	190室 190 Rooms	個室、留学生混在、各階毎に補食室、洗濯室 Private room, Dormitories for Japanese and International Students, Each floor has dining room and washing room
宿泊施設 Accommodations	国際交流会館 International House	留学生用 単身室36室、夫婦室1室、家族室1室 研究者用 単身室4室、夫婦室1室、家族室1室 日本人学生用 単身室6室 外国人研究者・留学生・日本人学生の宿泊施設 36 Single rooms, 1 Couple room, 1 Family room for International Students 4 Single rooms, 1 Couple room, 1 Family room for Foreign Researchers 6 Single rooms for Japanese Students Accommodation for Foreign Researchers International Students and Japanese Students
	NWU奈良会館 NWU Nara House	宿泊室5室、共用施設 教育、研究に従事する者等の宿泊施設 5 Bedrooms, Common Facilities Accommodation for Persons Engaged in Education and Research



記念館 (重要文化財)  
Memorial Hall (Important Cultural Property)



大学ラウンジ  
Lounge



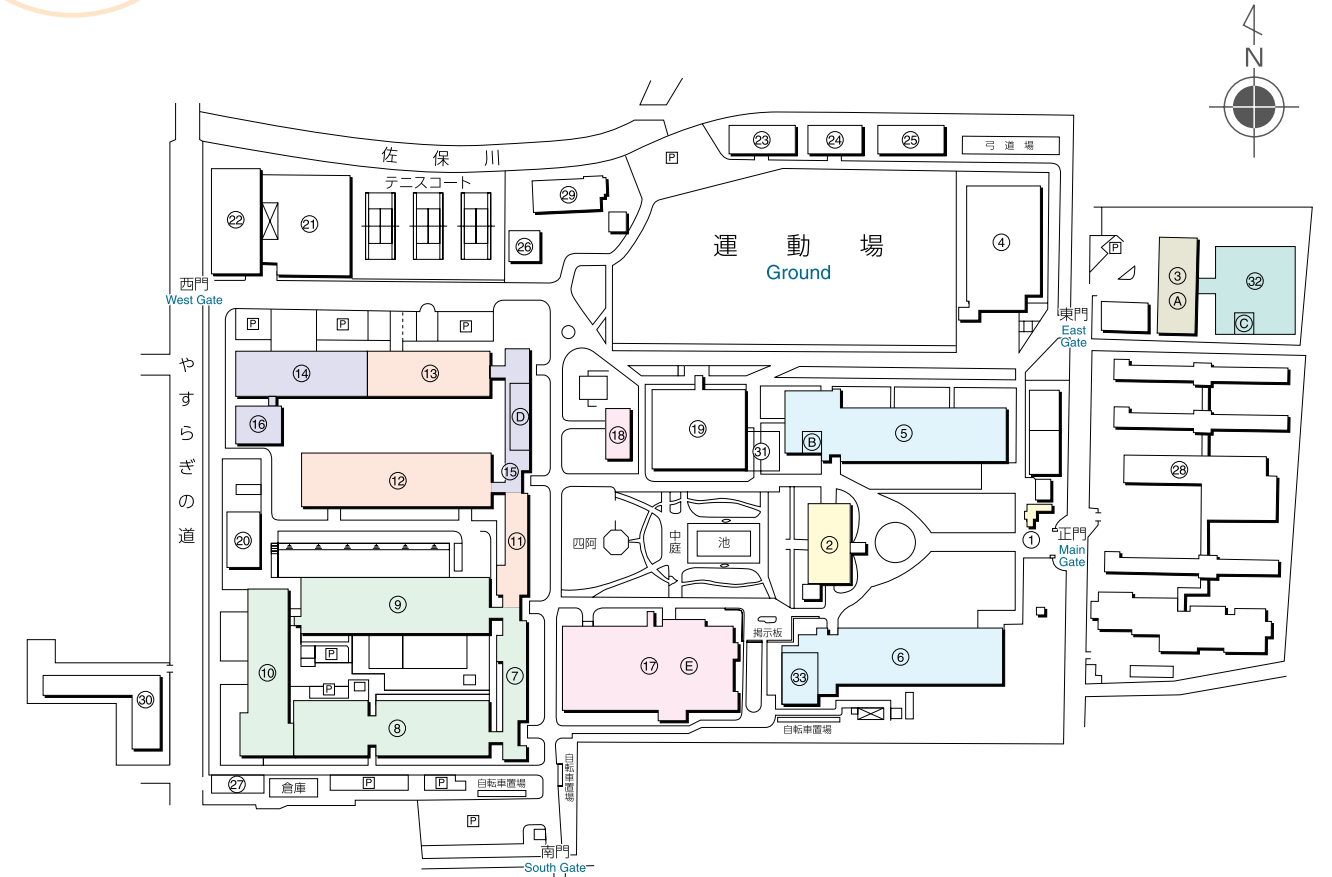
講堂緞帳「爛漫」(原画 小倉遊電画白)  
A thick Curtain "RANMAN" by Yuki Ogura in the Auditorium

# 土地・建物 Land and Buildings

令和元年5月1日現在  
As of May 1, 2019  
(単位: m<sup>2</sup>)

区分 Classification	土地 Land	建物 Building		
		建面積 Floor Space	延面積 Total Floor Space	
大学 University Campus	文学部 Faculty of Letters	77,655	22,625	64,252
	理学部 Faculty of Science			
	生活環境学部 Faculty of Human Life and Environment			
	大学院人間文化研究科 Graduate School of Humanities and Sciences			
	学術情報センター(附属図書館) Academic Information Center (Library)			
	保健管理センター Health Care Center			
	総合研究棟 Integrated Projects Research Center			
	事務局 Administration Office			
	大学会館 University Union			
	記念館 Memorial Hall			
寄宿寮・国際学生宿舎 Dormitory・International Student House	10,175	3,213	8,044	
附属学校 Attached Schools	附属幼稚園 Attached Kindergarten	7,947	1,202	1,188
	附属小学校 Attached Elementary School	17,464	3,075	4,622
	附属中等教育学校 Attached Secondary School	58,521	6,870	12,819
その他 Other	職員宿舎(うち、旧東紀寺職員宿舎分) Staffs Housing	6,166 (3,914)	970 (584)	3,910 (2,573)
	NWU奈良会館 NWU Nara House	255	178	172
	東吉野自然環境研究施設 Higashiyoshino Environment Study Institution	443	120	120
	国際交流会館 International House	1,684	723	1,502
計 Total	180,310	38,976	96,629	

# 建物配置図(大学キャンパス) Campus Map



- ① 正門・守衛室 (重要文化財)  
Main Gate・Guardroom (Important Cultural Property)
- ② 記念館 (重要文化財)  
Memorial Hall (Important Cultural Property)
- ③ 本部管理棟  
Administration Hall
- ④ 講堂  
Auditorium
- ⑤ 総合研究棟 文学系N棟  
国際交流センター  
N Hall (Faculty of Letters)  
International Exchange Center
- ⑥ 総合研究棟 文学系S棟  
S Hall (Faculty of Letters)
- ⑦ 総合研究棟 理学系A棟  
アドミッションセンター  
A Hall (Faculty of Science)  
Admission Center
- ⑧ 総合研究棟 理学系B棟  
B Hall (Faculty of Science)
- ⑨ 総合研究棟 理学系C棟  
C Hall (Faculty of Science)
- ⑩ 理学部G棟  
G Hall (Faculty of Science)
- ⑪ 総合研究棟 生環系A棟  
A Hall (Faculty of Human Life and Environment)
- ⑫ 総合研究棟 生環系D棟  
D Hall (Faculty of Human Life and Environment)
- ⑬ 総合研究棟 生環系E棟  
E Hall (Faculty of Human Life and Environment)
- ⑭ 大学院E棟  
E Hall (Graduate School of Humanities and Sciences)
- ⑮ 大学院F棟  
F Hall (Graduate School of Humanities and Sciences)
- ⑯ 総合研究棟 H棟・臨床心理相談センター  
H Hall (Integrated Projects Research)  
Center for Clinical Psychology
- ⑰ 学術情報センター (附属図書館)  
Academic Information Center (Library)
- ⑱ 保健管理センター  
Health Care Center
- ⑲ 大学会館  
University Union
- ⑳ R・I総合実験室  
Radioisotope Laboratory
- ㉑ 第1体育館  
First Gymnasium
- ㉒ 第2体育館  
Second Gymnasium
- ㉓ 文化系サークル共用施設  
Club House
- ㉔ 音楽棟  
Music Hall
- ㉕ 課外活動サークル施設  
Facilities for Extracurricular Activities
- ㉖ 合宿所  
Training Camp House
- ㉗ 埋蔵文化財調査室  
Archeology Research
- ㉘ 寄宿寮・国際学生宿舎  
Dormitory / International Student House
- ㉙ 佐保会館 (同窓会)  
Alumnae Hall
- ㉚ 国際交流会館  
International House
- ㉛ 国際交流プラザ  
International Plaza
- ㉜ コラボレーションセンター  
理系女性教育開発共同機構  
やまと共創郷育センター  
監査戦略室  
Collaborative Organization for Research in women's Education of Science, Technology, Engineering, and Mathematics  
YAMATO Center for Regional Collaboration and Education  
Audit Strategy Office
- ㉝ 大学ラウンジ  
Lounge
- Ⓐ 総務・企画課、財務課、施設企画課  
General Affairs and Planning Division, Financial Division, Facility Planning Division
- Ⓑ 国際課  
International Division
- Ⓒ 研究協力課  
Research Cooperation Division
- Ⓓ 学生センター  
Center for Student Services  
学務課 (2階)  
Educational Affairs Division  
学生生活課、入試課 (1階)  
Student Support Division  
Entrance Examination Division
- Ⓔ 学術情報課  
Library and Information Division





# 大学位置図

Location of Nara Women's University



奈良女子大学へは、近鉄奈良駅①出口より、北へ徒歩約5分です。

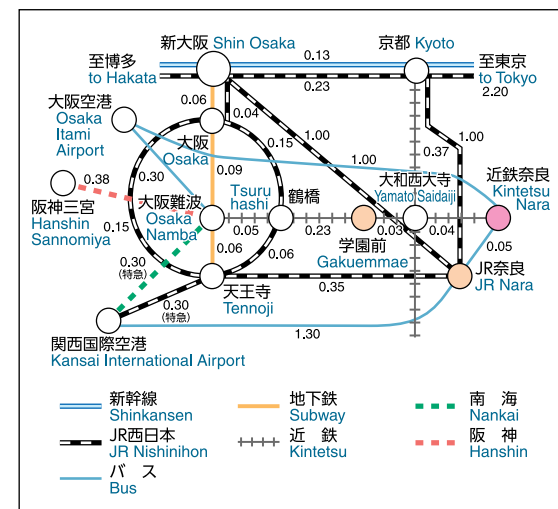
It takes about 5 minutes on foot from Kintetsu Nara Station to Nara Women's University.

附属中等教育学校へは、近鉄奈良駅又はJR奈良駅より市内循環バスで約10分、幸町バス停下車です。

It takes about 10 minutes by bus from Kintetsu Nara Station or JR Nara Station to Attached Secondary School.

附属小学校、附属幼稚園へは、近鉄学園前駅北口より西へ徒歩約5分です。

It takes about 5 minutes on foot from Gakuemae Station to Attached Elementary School and Attached Kindergarten.



# 所在地 Contact Addresses and Numbers

区分 Classification	所在地 Address	電話番号 Telephone Number	区分 Classification	所在地 Address	電話番号 Telephone Number
事務局 Administration Office	※(1)	TEL 0742(20)3204 FAX 0742(20)3205	臨床心理相談センター Center for Clinical Psychology	※(2)	TEL 0742(20)3584 FAX 0742(20)3584
総務・企画課 General Affairs and Planning Division		国際交流センター International Exchange Center	TEL 0742(20)3762 FAX 0742(20)3958		国際交流センター International Exchange Center
研究協力課 Research Cooperation Division		財務課 Financial Division	TEL 0742(20)3213 FAX 0742(20)3219	社会連携センター Social Cooperation Center	TEL 0742(20)3968 FAX 0742(20)3958
施設企画課 Facility Planning Division		国際課 International Division	TEL 0742(20)3223 FAX 0742(20)3224	環境安全管理センター Environmental Safety Center	TEL 0742(20)3558
国際課 International Division		学術情報課 Library and Information Division	TEL 0742(20)3747 FAX 0742(20)3309	理系女性教育開発共同機構 Collaborative Organization for Research in women's Education of Science, Technology, Engineering, and Mathematics	※(1) TEL 0742(20)3266 FAX 0742(20)3266
学術情報課 Library and Information Division		学務課 Educational Affairs Division	TEL 0742(20)3320 FAX 0742(20)3248	やまと共創郷育センター YAMATO Center for Regional Collaboration and Education	TEL 0742(20)3989 FAX 0742(20)3993
学務課 Educational Affairs Division		学生生活課 Student Support Division	TEL 0742(20)3233 FAX 0742(20)3234	男女共同参画推進機構 Organization for the Promotion of Gender Equality	TEL 0742(20)3204 FAX 0742(20)3205
学生生活課 Student Support Division		入試課 Entrance Examination Division	TEL 0742(20)3244 FAX 0742(20)3370	大和・紀伊半島学研究所 Institute for YAMATO and Kii-peninsula studies	※(1) TEL 0742(20)3687 FAX 0742(20)3687
入試課 Entrance Examination Division		文学部 Faculty of Letters	TEL 0742(20)3353 FAX 0742(20)3354	共生科学センター KYOUSEI Science Center for Life and Nature	
文学部 Faculty of Letters		理学部 Faculty of Science	TEL 0742(20)3328 FAX 0742(20)3234	古代学・聖地学研究中心 Center for Research of Ancient Culture and Sacred Place	※(2) TEL 0742(20)3352 FAX 0742(20)3352
理学部 Faculty of Science	生活環境学部 Faculty of Human Life and Environment	TEL 0742(20)3257 FAX 0742(20)3234	なら学研究センター Center for Nara Studies	TEL 0742(20)3611 FAX 0742(20)3612	
生活環境学部 Faculty of Human Life and Environment	大学院人間文化研究科 Graduate School of Humanities and Sciences	TEL 0742(20)3498 FAX 0742(20)3234	生涯学習教育研究センター Center for Education and Research of Lifelong Learning	※(1) TEL 0742(20)3611 FAX 0742(20)3612	
大学院人間文化研究科 Graduate School of Humanities and Sciences	学術情報センター(附属図書館) Academic Information Center (Library)	TEL 0742(20)3911 FAX 0742(20)3234	教育システム研究開発センター Center for Research and Development of Education Systems		TEL 0742(20)3352 FAX 0742(20)3352
学術情報センター(附属図書館) Academic Information Center (Library)	アドミッションセンター Admission Center	TEL 0742(20)3303 FAX 0742(20)3250	アジア・ジェンダー文化学研究中心 Center for Gender and Women's Culture in Asia	※(2) TEL 0742(20)3020 FAX 0742(20)3020	
アドミッションセンター Admission Center	保健管理センター Health Care Center	TEL 0742(20)3241 FAX 0742(20)3551	岡数学研究所 Oka Mathematical Institute		TEL 0742(20)3762 FAX 0742(20)3762

※(1) 〒630-8506 奈良市北魚屋東町 Kitauoya-higashimachi, Nara City  
※(2) 〒630-8506 奈良市北魚屋西町 Kitauoya-nishimachi, Nara City

区分 Classification	所在地 Address	電話番号 Telephone Number
寄宿寮 Dormitory	〒630-8284 奈良市半田横町14 14, Handayokomachi, Nara City	TEL 0742(24)4080
国際学生宿舎 International Student House		
国際交流会館 International House	〒630-8252 奈良市北小路町 Kitakoji-cho, Nara City	TEL 0742(20)3747
NWU奈良会館 NWU Nara House	〒630-8113 奈良市法蓮町772-1 772-1, Horen-cho, Nara City	
附属幼稚園 Attached Kindergarten	〒631-0036 奈良市学園北1丁目16番14号 1-16-14, Gakuenkita, Nara City	TEL 0742(45)7261 FAX 0742(40)2161
附属小学校 Attached Elementary School	〒631-0024 奈良市百楽園1丁目7番28号 1-7-28, Hyakurakuen, Nara City	TEL 0742(45)4455 FAX 0742(40)2160
附属中等教育学校 Attached Secondary School	〒630-8305 奈良市東紀寺町1丁目60番1号 1-60-1, Higashikidera-cho, Nara City	TEL 0742(26)2571 FAX 0742(20)3660
東吉野自然環境研究施設 Higashiyoshino Environment Study Institution	〒633-2432 奈良県吉野郡東吉野村大字津川字今西ノ上297の3 297-3, Aza-Imanishinoue Oaza-Kotsugawa, Higashiyoshino-mura, Yoshino-gun, Nara Prefecture	TEL 0746(42)1062
大和・紀伊半島学研究所分室 Branch Institute for YAMATO and Kii-peninsula studies	〒633-2433 奈良県吉野郡東吉野村大字三尾51の1 51-1, Oaza-Mio, Higashiyoshino-mura, Yoshino-gun, Nara Prefecture	TEL 0746(43)9800

# 2019年度 学年暦 Calendar 2019-20

4月1日 April 1	学年始 Academic Year begins
4月4日 April 4	前期始 1st Semester begins
5月1日 May 1	入学宣誓式 Entrance Ceremony
8月8日 August 8	本学記念日 University Anniversary Day
9月30日 September 30	夏季休業 Summer Vacation
9月30日 September 30	前期終 1st Semester ends

10月1日 October 1	後期始 2nd Semester begins
12月25日 December 25	冬季休業 Winter Vacation
1月5日 January 5	
3月24日 March 24	卒業式並びに学位授与式 Graduation Ceremony
3月31日 March 31	後期終 2nd Semester ends 学年終 Academic Year ends